



B I L A N C I O S O C I A L E

LE ATTIVITA' DELL'ANNO 2020
LE PROSPETTIVE PER IL 2021



S O S M A L N A T E O N L U S





1. SOS IN BREVE

Sos Malnate Onlus - Associazione Volontaria aderente ANPAS

Riconosciuta con DPGR n. 18981 del 21/11/1990.

Iscrizione Registro delle Persone Giuridiche Private n. 906 del 21/04/2001.

Iscrizione Registro del Volontariato della Lombardia foglio n.254 progressivo n. 1009/A sez. sanitaria con provvedimento n. 53404 del 22/02/1994.

Iscrizione Camera Commercio REA VA 252620.

Autorizzazione al trasporto sanitario n. 228 03/03/2004.

Codice ATECO 86.90.42

Atto costitutivo 28/01/1982

Inizio attività 21/03/1983

Codice INAIL: 3953528

Matricola INPS: 8709363042

Codice Fiscale 01299620128

Sede "Paolo Malnati"

Via I Maggio 10

21046 Malnate (Varese)

Tel. 0332-428555 338-5341757

Fax 0332-861105

info@sosmalnate.it sosmalnate@pec.it

Sede "Paolo Grizzetti"

Via Settembrini 33/G

21046 Malnate (Varese)

Ambulatorio – Centro Prelievi Bialalisi

Via I Maggio 10

21046 Malnate (Varese)

Tel. 0332-860067 Fax 0332-862358

prelievi.malnate@bianalisi.it

SOS nel web:

Sito internet: www.sosmalnate.it

Facebook: www.facebook.com/sosmalnate

Instagram <https://www.instagram.com/sosmalnate/>

YouTube: www.youtube.com/SosMalnate

Linkedin: <https://www.linkedin.com/company/sos-malnate-onlus>

Questo Bilancio Sociale, approvato durante l'Assemblea dei Soci del 18 aprile 2021, è stato redatto dal Consiglio di Amministrazione di SOS MALNATE con la guida del Direttore Marco Sarti. Raccoglie l'esperienza di anni di redazione di una "relazione di missione" in cui esistevano molti degli elementi di seguito analizzati e che ha permesso a questo bilancio di avere dati comparabili tra le varie annualità. Già nella sua versione precedente ha costituito una modalità del Consiglio di Amministrazione per analizzare l'attività dell'anno trascorso, verificarne con obiettività le criticità e le potenzialità ed impostare su queste valutazioni le azioni per gli anni successivi.

Questo strumento è sempre stato diffuso tra i nostri soci e pubblicato dal 2013, anche quando non vi erano specifici obblighi, sul nostro sito e sui nostri social. Inoltre è inviato via mail e tramite newsletter a tutti gli abbonati per renderlo fruibile da tutti i nostri stakeholder. E' possibile leggere e scaricare le versioni precedenti qui <https://www.sosmalnate.it/relazioni-sulle-attivita-e-bilanci-sociali/>

2. L'IDENTITA' DI SOS MALNATE

2.1 La missione

- **Trasportare malati e feriti** con ambulanze e con automezzi speciali coniugando **alta professionalità** con una **forte attenzione** alla persona.
- Fornire **assistenza sanitaria** per la sicurezza di eventi pubblici.
- Soccorrere le popolazioni colpite da **calamità**.
- Diffondere la **cultura del primo soccorso** effettuando corsi di formazione.
- **Offrire collaborazione agli enti pubblici** per la gestione di centri prelievi ematici e, più in generale, di servizi socio assistenziali sul territorio.
- Favorire la **diffusione del volontariato**, soprattutto quello giovanile e in ambito europeo, e del servizio civile.

2.2 La visione

In una società che sta cambiando sempre più in fretta, SOS Malnate vuol **coniugare una tradizione** che viene da lontano, quella delle associazioni di pubblica assistenza nate a partire dalla seconda metà dell'Ottocento, **con le nuove esigenze assistenziali e sanitarie** della popolazione di Malnate e dei paesi limitrofi.

Mentre la mano pubblica si ritrae sempre più dalla gestione diretta dei servizi, SOS Malnate analizza i bisogni del territorio e progetta un tipo di risposta che cerca di rispondere a queste esigenze in un'ottica di responsabilizzazione, compartecipazione e collaborazione.

Da qui il proporsi come ente capace di **erogare servizi complessi** non in un'ottica di esternalizzazione diventando meri prestatori d'opera dell'ente pubblico ma piuttosto come soggetti attivi in una logica di applicazione concreta del **principio di sussidiarietà**.

Ciò che SOS Malnate vuole realizzare è la capacità di **rimettere il cittadino al centro** delle dinamiche della convivenza civile, dando voce e forma alla capacità autonoma di organizzarsi fornendo **risposte innovative e sostenibili**.

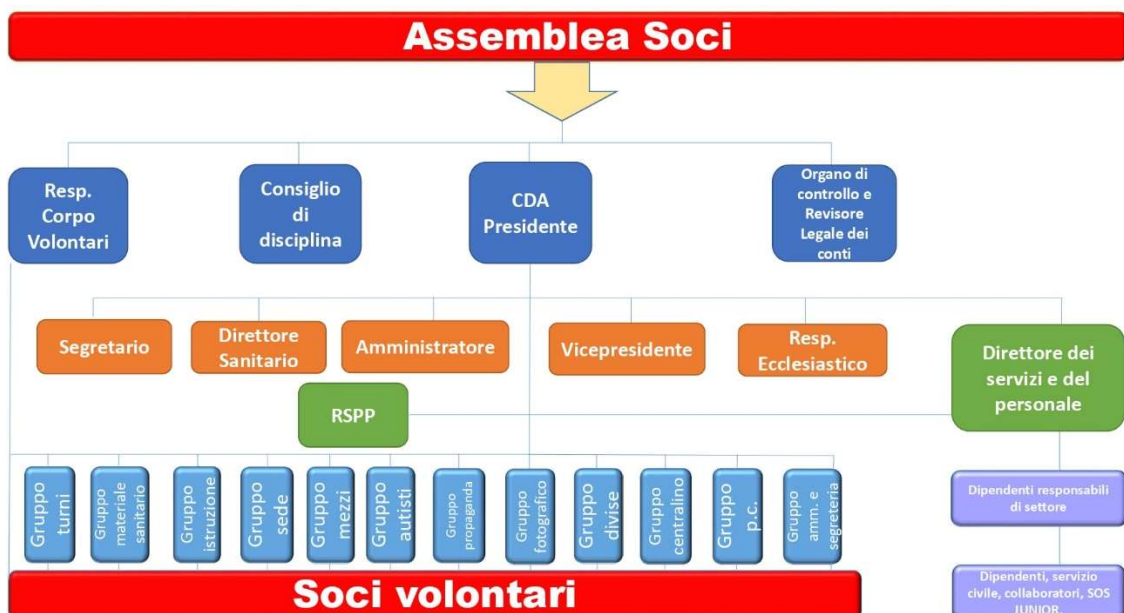




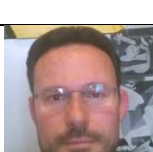
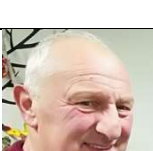


Fig. 1 L'organigramma di SOS Malnate

3 GLI INCARICHI ASSOCIATIVI

3.1 Il Consiglio di Amministrazione

Massimo Desiante	Presidente	Legale rappresentante, Responsabile della Formazione.	
Daniele Garzolini	Vice-presidente	Resp. Mezzi e Scuola Autisti.	
Massimo Pedrazzini	Amministratore	Amministrazione.	
Alessandro Balconi	Segretario	Segreteria, IT & Social Media, Semplificazione.	
Alessandro Meroni	Consigliere	Gruppo Propaganda.	
Gianfranco Marcassa	Consigliere	Materiale Sanitario.	
Alba Croci	Consigliere	Protezione Civile, Rapporti con ANPAS – AREU – Consulta Sociale.	
Adriano Monetti	Consigliere	(Subentrato a seguito di dimissioni di LUIGI MARIANI e CARLO MARIA VILLA).	
Enzo Milani	Consigliere	Manutenzione sede e divise.	

3.2 Altri incarichi

Lucia Oblatore	Direttore Sanitario	Responsabile Sanitario dell'Associazione.	
Marco Sarti	Direttore	Pone in essere tutti gli atti esecutivi necessari all'attuazione delle delibere. Responsabile dei servizi. Dirige la struttura organizzativa dell'Associazione. Gestione del personale dipendente, servizio civile, collaboratori. Progettazione, comunicazione, stampa e convenzionamenti. Responsabile gruppo giovani.	
Chiara Oblatore	Organo di Controllo e Revisore Legale dei Conti	Organo di controllo previsto dall'art. 30 del Codice del Terzo Settore (D.Lgs.117/2017) e Revisore Legale dei Conti secondo quanto previsto dall'art. 31 del Codice del Terzo Settore (D.Lgs. 117/2017).	
Jose Caretti	Resp. Corpo Volontari	Promuove l'attività dei volontari, cura i rapporti con ognuno di essi e ne verifica l'operato.	
Don Francesco Corti	Assistente Ecclesiastico	Garantisce all'interno dell'Associazione una presenza qualificata venendo incontro alle esigenze spirituali dei soci, promuovendo iniziative in tale settore e mettendosi a disposizione degli stessi.	
Annarita Uccheddu Raffaele Mirabelli Giovanni Ampollini	Consiglio di Disciplina	Organo competente a giudicare i soci circa le loro eventuali trasgressioni e ad applicare i provvedimenti disciplinari.	

Tra le attività del CDA di quest'anno è da sottolineare il lavoro preparatorio fatto per la stesura di un **nuovo Regolamento** Generale che sia in linea con il nuovo Statuto.

4. CONTESTO TERRITORIALE

Considerati i servizi erogati dalla nostra associazione che ricoprono diversi comuni della provincia di Varese, stimiamo una popolazione interessata di circa **160.000 abitanti** tra i comuni di Malnate, Varese, Viggìù, Saltrio, Clivio, Cantello, Vedano Olona, Venegono Inferiore e Superiore, Castiglione Olona e comuni limitrofi.



Fig. 2 Le sedi di Sos Malnate Onlus sono ubicate nella città di Malnate (Va)

Le sedi di SOS MALNATE sono due ed entrambe sono ubicate nelle città di Malnate.



- In **Via I Maggio 10** (con ingresso anche da Via Monte Nero 5) si trovano la **Sede Paolo Malnati** (porta 5) e il **Centro Prelievi Bionalisi** (porta 1). Porta 5: E' la sede principale ed operativa della nostra associazione. Sono presenti i mezzi, l'aula per i corsi, gli uffici amministrativi, gli archivi, il centralino, la sala d' attesa per il personale e sale riposo. Porta 1: si trova il centro prelievi in convenzione con BIANALISI.



- **Via Settembrini 33/G: sede Paolo Grizzetti.** E' la sede destinata alle attività giovanili e che ospita i giovani europei che vengono ad effettuare servizio nel nostro territorio.



5. PRINCIPI

Per tutelare i diritti del cittadino, nello svolgimento delle proprie attività *SOS Malnate* si ispira a principi di:

Uguaglianza. L'accesso alla struttura e il trattamento riservato agli utenti erogati non sono condizionati da distinzioni di sesso, età, religione, opinioni politiche e razza.

Imparzialità. Il comportamento nei confronti degli utenti è informato a criteri di obiettività e pertinenza delle prestazioni.

Continuità. La struttura garantisce lo svolgimento regolare e completo delle prestazioni concordate, evitando interruzioni o sospensioni non motivate da cause di forza maggiore.

Efficienza ed efficacia. L'organizzazione del lavoro è mirata a garantire la massima qualità possibile dei servizi ed è informata al criterio del miglioramento continuo.

Partecipazione. Gli utenti possono verificare costantemente la correttezza dei comportamenti, la qualità dei servizi e l'osservanza di norme di legge. È garantito l'accesso alla documentazione comprovante l'autorizzazione ad operare, il rispetto dei requisiti stabiliti dalle leggi e dalle norme sulla sicurezza individuale e collettiva; viene garantita risposta tempestiva e pertinente ai reclami, alle segnalazioni e alle osservazioni degli utenti.



6. SVILUPPO STORICO

Lo spirito mutualistico e di solidarietà è stato alla base dell'idea di alcuni cittadini Malnatesi nel 1981 di istituire una "croce volontaria" per il pronto soccorso ed il trasporto con ambulanze. I primi incontri furono promossi da AVIS, AIDO e UNITALSI ispirandosi alla vicina SOS di Olgiate. Da allora comincia a svilupparsi una serie di attività nel settore assistenziale e sanitario. Qui di seguito le tappe significative dello sviluppo dell'associazione:

- **1982** *SOS Malnate* si costituisce come Associazione volontaria di pubblica Assistenza con sede in via Tasso in locali del Comune. Inizio dei lavori di sistemazione della sede e dei corsi di addestramento per la formazione di 120 volontari.
- **1983** Inizio del servizio di pronto soccorso e di trasporto con ambulanza disponibile 24 ore su 24.
- **1990** Ottenimento della personalità giuridica con DPGR n.18981 del 21/11/1990.
- **1991** Nascono i distaccamenti di Travedona-Monate, Porto Ceresio e Carnago, che con il tempo diventano Associazioni a se stanti.
- **1994** Trasferimento nella nuova sede intitolata a "Paolo Malnati" in Via I Maggio n°10 nei locali dell'ex stabilimento Bombaglio.
- **1994** Attivazione del servizio di Telesoccorso e Teleassistenza.
- **1994** Inizio di Attività medico-infermieristiche ambulatoriali.
- **1994** Si istituisce il Comitato provinciale varesino ANPAS con sede presso Sos Malnate.
- **1997** Sos è tra i fondatori del Centro Servizi per il Volontariato della Provincia di Varese.
- **1999** Nasce il distaccamento di Cunardo che nel 2003 diventa associazione autonoma.
- **2000** Viene istituita *SOS MALNATE SMS - Società di Mutuo Soccorso*.
- **2000** Stipula della convenzione "118" con l'Azienda Ospedaliera "Ospedale di Circolo e Fondazione Macchi" relativo al servizio emergenza urgenza.
- **2002** Autorizzazione all'esercizio di poliambulatorio specialistico da parte di ASL di Varese.
- **2002** Stipula della convenzione con l'Azienda Ospedaliera "Ospedale di Circolo e Fondazione Macchi" per il prelievo di campioni ematici presso l'ambulatorio *SOS* di Malnate.
- **2003** Stipula della convenzione con l'Azienda Ospedaliera "Ospedale di Circolo e Fondazione Macchi" per il prelievo di campioni ematici presso i punti di prelievo delle ASL di Viggiù, Gavirate, Azzate, Besozzo.
- **2005** Sistema di Gestione della Qualità certificato secondo la norma Uni En Iso 9001:2000 per le attività di supporto per prestazioni medico specialistiche ambulatoriali, assistenza infermieristica, gestione del servizio prelievi ematici e servizio di telesoccorso.
- **2008** L'assemblea dei soci approva il nuovo statuto sociale.
- **2009** Vengono effettuati importanti lavori di adeguamento del centro prelievi.
- **2009** La gestione degli ambulatori specialistici e dell'assistenza infermieristica viene trasferita a SOS Malnate SMS ed è interrotta la Certificazione.
- **2009** Inizia l'attività il nuovo centro diurno integrato per anziani di SOS Malnate SMS.
- **2009** L'Assemblea approva il nuovo regolamento dei soci.
- **2010** Vengono effettuati importanti lavori di adeguamento degli uffici della sede.
- **2011** Presso la sede "Paolo Grizzetti" è installato un impianto con pannelli fotovoltaici.
- **2012** Registrato il documentario sui trent'anni della nostra Associazione
- **2014** Vengono realizzate le nuove tettoie per riparare i mezzi
- **2017-18** Casa Grizzetti è completamente ristrutturata.
- **2019** Cessa la convenzione con l'Azienda Ospedaliera per la gestione dei punti prelievo ematici di Malnate, Viggiù, Azzate e Gavirate e nuova gestione con laboratorio BIANALISI.
- **2019** Nuovo Statuto Sociale per adeguamento alle disposizioni del Codice del Terzo Settore.
- **2020** In prima linea durante l'anno della pandemia da Coronavirus. Riceviamo due importanti lasciti.

7. STAKEHOLDER

Gli Stakeholder sono coloro che possono influenzare o sono influenzati dal conseguimento degli obiettivi di un'organizzazione. Sono i portatori di interesse: quei gruppi senza il cui sostegno un'organizzazione finirebbe di esistere.

Nel grafico che segue abbiamo indentificato i portatori di interesse di SOS Malnate differenziandoli per interni, al centro del grafico, ed esterni. Quest'ultimi sono in due fasce di attrazione dal centro a seconda dell'importanza del ruolo svolto nella mission associativa.

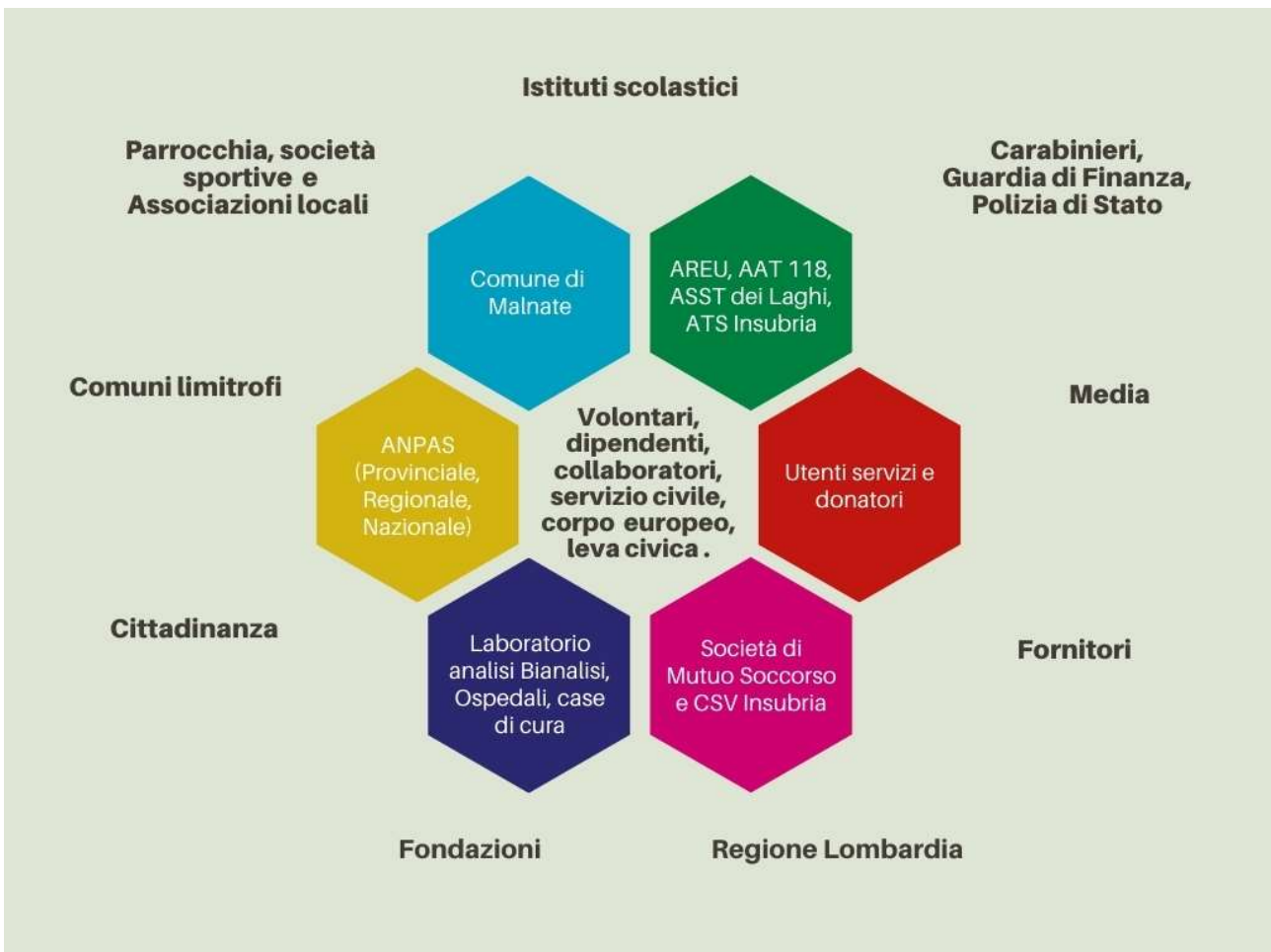


Fig. 3 Gli stakeholder - I portatori d'interesse - di SOS Malnate

8. LE ATTIVITA' ISTITUZIONALI

Attualmente l'associazione per il perseguimento diretto della propria missione offre i seguenti servizi:

1. **SERVIZI DI PRIMO SOCCORSO / TRASPORTO CON AMBULANZE ED ATTIVITÀ CORRELATE**
 - servizio di urgenza ed emergenza 24 ore su 24 (convenzionato con Areu Lombardia – SAL Lombardia)
 - trasferimenti, dimissioni, ricoveri e visite ospedaliere con ambulanza
 - assistenza con ambulanza a manifestazioni sportive e fiere
 - trasporto e accompagnamento disabili, con auto e automezzi speciali
 - attività di Protezione Civile
 - corsi di Primo Soccorso e di educazione sanitaria

2. **CENTRI PRELIEVI EMATICI**
 - Convenzione per la gestione del punto prelievo ematico Bionalisi di Malnate,

3. **SERVIZIO DI TELESOCCORSO E TELEASSISTENZA AGLI ANZIANI ED ALLE PERSONE SOLE**

8.1 Servizi in auto e ambulanza.

Tutto l'anno è stato influenzato sotto ogni aspetto dalla pandemia sanitaria da coronavirus. Tutto il personale ha dimostrato senso di responsabilità e abnegazione per affrontare questa situazione. Abbiamo avuto a che fare inoltre con una forte scarsità di DPI e costi fuori dal mercato. Fortunatamente siamo riusciti ad acquistare i DPI grazie alla generosità di molte persone. Questa situazione si è riflessa anche sui servizi generando un calo di servizi secondari che sarà meglio specificato in seguito.

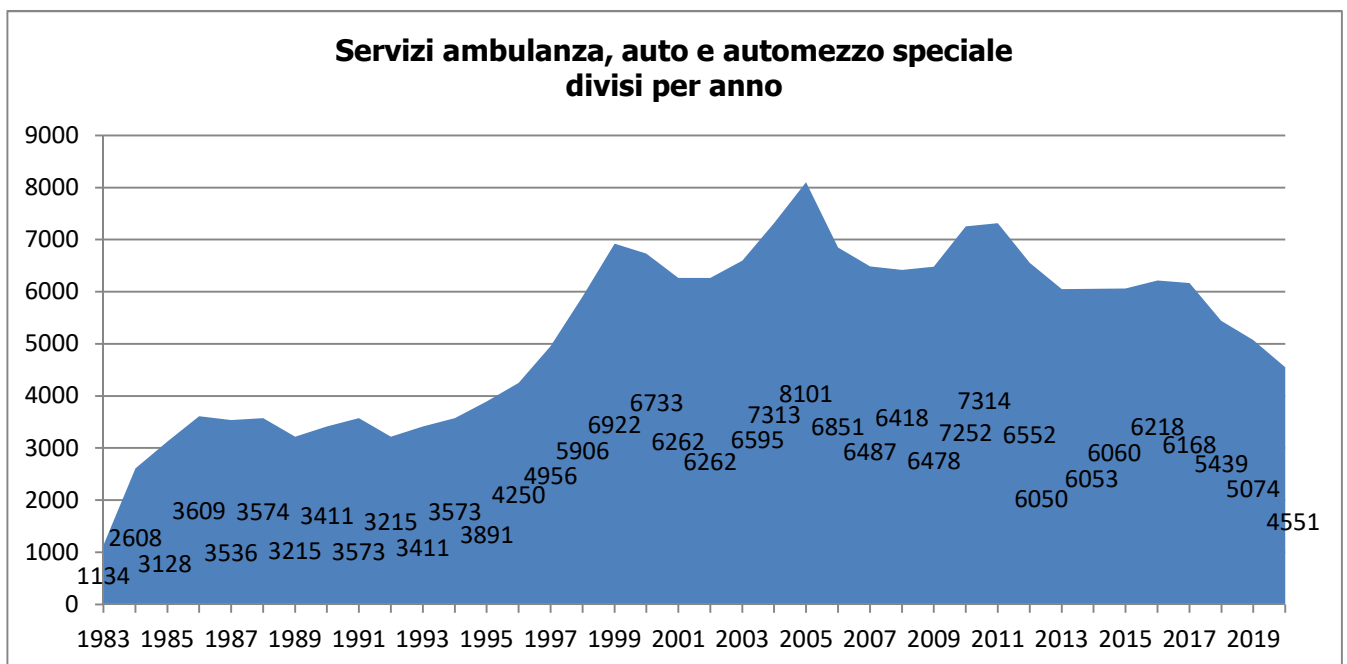


Fig. 4 Numero servizi in ambulanza, auto e automezzo speciale dal 1983 al 2020.

Nel totale dei servizi sono riportati tutte le tipologie di trasporto e precisamente:

- servizi di urgenza ed emergenza 24 ore su 24, 365 giorni l'anno
- trasferimenti, dimissioni, ricoveri, visite ospedaliere con ambulanza
- assistenza con ambulanza a manifestazioni sportive e fiere
- trasporti disabili con automezzi speciali e trasporti per gli utenti del Centro Diurno Integrato
- trasporti prelievi ematici e campioni biologici
- protezione civile

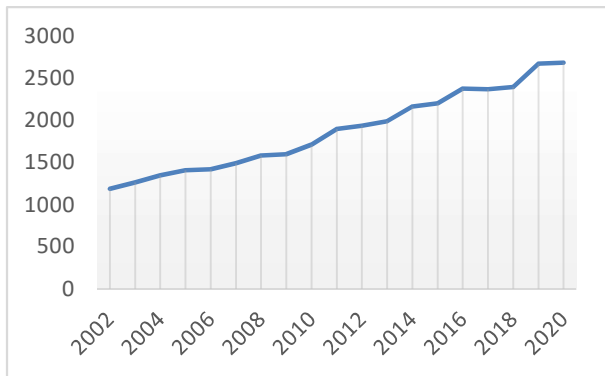


Fig. 5 Servizi 118

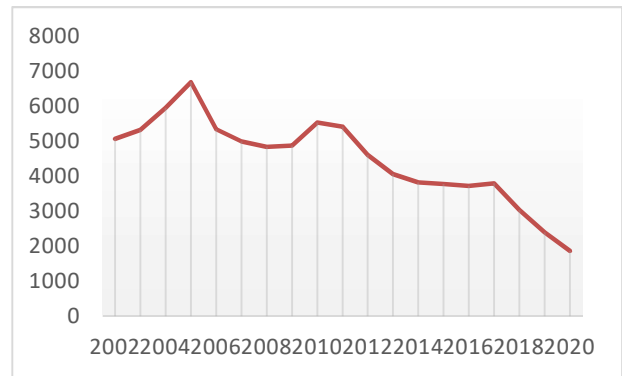


Fig. 6 Servizi secondari

Continua la decrescita dei servizi secondari contro un leggero innalzamento dei servizi di emergenza anche se sono più che raddoppiati in 20 anni.

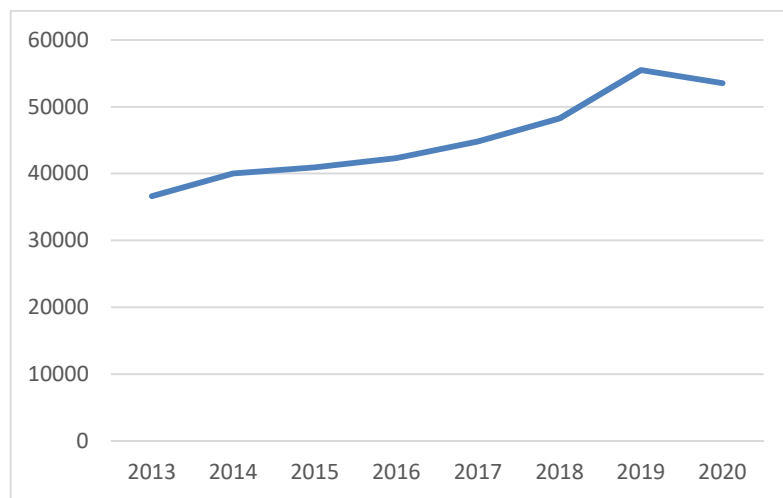


Fig. 7 Km servizi di emergenza urgenza

Come si vede dal grafico sono aumentati anche i km effettuati dai mezzi. L'aumento dei servizi e dei km (è aumentata anche la media a servizio da 18 a 20 km a servizio) comporta un maggior impiego di tempo di utilizzo degli equipaggi che hanno sempre meno "tempi morti" tra un servizio e l'altro (la nuova Soreu dei laghi è stata costituita il 18.06.2013). **Questo ha creato diverse problematiche relative alla gestione dei tempi di lavoro per quei dipendenti che avevano degli incarichi aggiuntivi e che si riuscivano ad effettuare nei tempi liberi in sede.**

Per quanto riguarda i servizi secondari, hanno inciso sul calo diversi fattori (riportati in neretto) aggiuntivi rispetto a quelli già delineati nelle scorse relazioni:

- tre mesi di lockdown primaverile che hanno ridotto sensibilmente i servizi secondari
- quasi azzeramento dei servizi sportivi
- azzeramento dei giovani in servizio civile, nel mese di settembre si è provveduto a far partire un progetto di leva civica per 3 giovani.
- **interruzione della convenzione con l'Istituto Don Gnocchi**
- calo dei servizi assegnati dal servizio ambulanze (hanno delle ambulanze in proprio);
- numero unico Anpas non ha dato gli sviluppi pensati di crescita;
- aumento di associazioni/cooperative che effettuano lo stesso servizio nel medesimo territorio;
- il calo del numero degli equipaggi dedicati ai servizi secondari;
- manca un ricambio di autisti auto (appena qualcuno smette per limiti di età si fa molta fatica a sostituirlo);
- la riduzione di personale dipendente dedicato al servizio;
- la sospensione dei servizi in auto per conto degli utenti del centro anziani (servizio svolto ora internamente dalla società di Mutuo Soccorso);

Nonostante il calo del numero di servizi secondari e sportivi, il servizio dal punto di vista economico è stato razionalizzato e reso più efficiente. La convenzione con l'Istituto Don Gnocchi era a tariffe scontate per esempio e i servizi non svolti per loro sono stati resi ad enti o privati che hanno pagato il regolare rimborso. I nuovi rimborsi tariffari hanno permesso di rendere il servizio più efficiente.

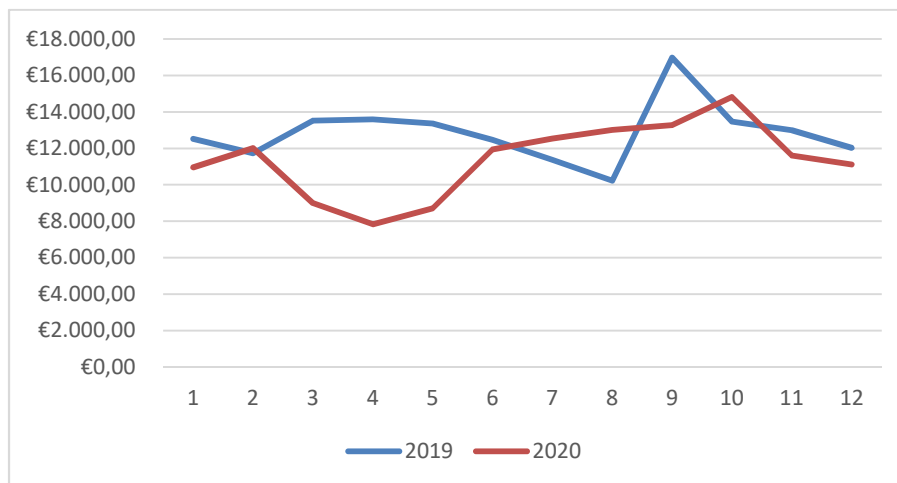


Fig. 8 Ricevute emesse per servizi secondari e sportivi

Il calo consistente dei servizi in auto in realtà non rappresenta esclusivamente un indice negativo: con la nuova convenzione prelievi non abbiamo più dovuto effettuare i servizi in auto di trasporto prelievi (che non ci venivano rimborsati) e che erano conteggiati nell'elenco dei servizi auto.

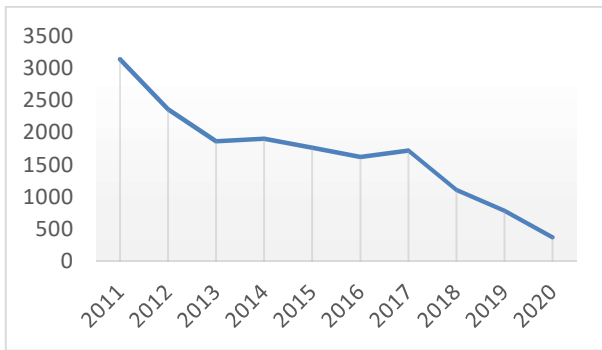


Fig. 9 Servizi secondari in auto

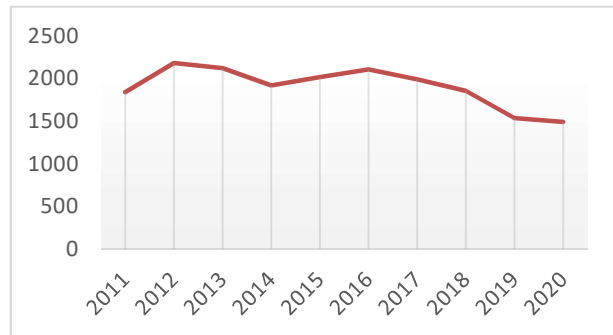


Fig. 10 Servizi secondari con ambulanze

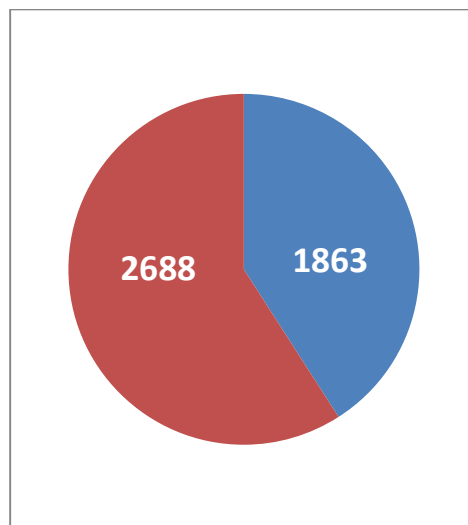


Fig. 11 Servizi 118: confronto con servizi secondari

Per i motivi sopra esposti anche quest'anno i servizi di urgenza rappresentano la maggioranza dei servizi effettuati.

8.2 Prelievi ematici

Quest'anno rappresenta il secondo anno di convenzionamento con Bianalisi. Tenuto conto che nei vari periodi di lockdown, tra chiusure imposte e calo dell'affluenza, abbiamo perso circa un migliaio di accettazioni, possiamo dire che il dato è in linea con quello dell'anno precedente.

Per chi legge per la prima volta questo grafico ricordiamo che non siamo più convenzionati con l'Azienda Ospedaliera (si vedano le relazioni degli anni precedenti) e grazie ad una nuova convenzione direttamente con Bianalisi siamo riusciti ad mantenere il centro prelievi aperto salvaguardando personale e servizio. Nel contempo su un territorio in cui prima eravamo gli unici a prestare il servizio ora siamo in 3 centri prelievo autorizzati. Ciò nonostante, considerato anche la diminuzione del numero delle analisi prescritte dai medici, abbiamo stimato che circa il **50% delle persone hanno continuato a servizi del centro Bianalisi** e il restante si è suddiviso tra i due centri presenti in città. Rispetto al passato effettuiamo il servizio solo nel comune di Malnate (**8892** prelievi)

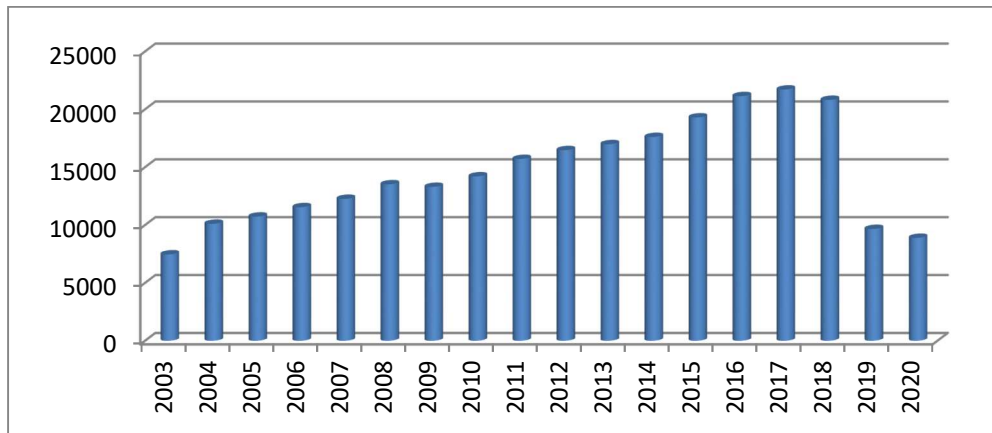


Fig. 12 Prelievi ematici e ritiro campioni presso l'ambulatorio di Malnate dal 2003 al 2020

8.3 Servizio telesoccorso

Il servizio è passato in gestione con la Società di Mutuo Soccorso di Malnate e dell'Insubria e Croce Rossa di Uggiate Trevano.

L'utenza nel corso degli anni è **decisamente calata (12)** a causa di decessi e trasferimenti in casa di riposo senza essere avvicinata da nuovi contratti, un mancato adeguamento tecnologico e l'esistenza di servizi simili offerti da grandi compagnie. Rimane attivo il servizio di **telecompagnia** per tutti gli utenti che ne fanno richiesta.

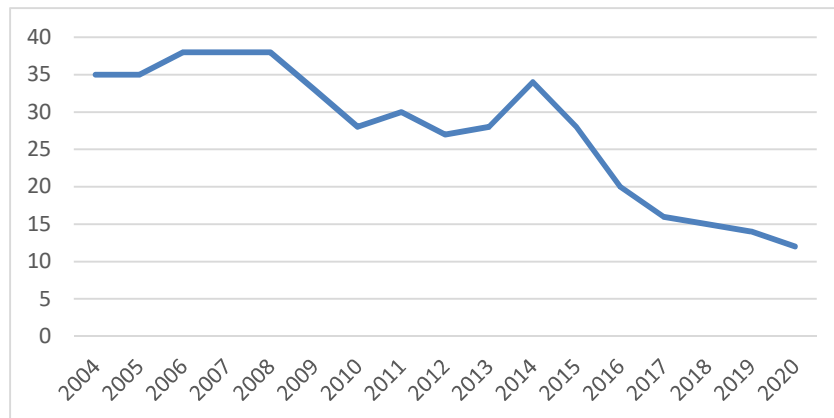


Fig. 13 Gli abbonati al servizio telesoccorso

8.4 La formazione: i corsi di primo soccorso

SOS Malnate organizza corsi di Primo Soccorso secondo le direttive AREU LOMBARDIA e Anpas Lombardia. Quest'anno è stato molto complicato organizzare i corsi per nuovi volontari a seguito delle disposizioni anti-contagio. Grazie a lezioni on line siamo riusciti comunque ad organizzare il corso di 42 ore di ottobre e a continuare nel 2021 il corso 78 ore sospeso nella primavera. Il numero degli iscritti al corso 78 ore (che comprende gli studenti di due annualità) è di **52**.



Tutte le altre iniziative formative che solitamente si svolgevano durante l'anno sono state annullate e rinviate dopo la pandemia.

8.5 La protezione civile

I nostri volontari si sono impegnati durante la pandemia, oltre che sul versante del soccorso, anche collaborando con ANPAS e il Comune per le attività legate all'emergenza (vigilanza sul territorio, supporto accessi aeroporti, ...)

Abbiamo aderito alla nuova edizione della campagna "Io non rischio" con la nuova formula on line che, attraverso i social, ha ottenuto grande attenzione e un indiscutibile successo.

9. I RAPPORTI ISTITUZIONALI E I CONVENZIONAMENTI

Convenzione BIANALISI: è stata siglata direttamente con Bionalisi una nuova convenzione per la gestione del punto prelievi e che scadrà il 31.12.2021.

Convenzione ANPAS/AREU per i servizi di Urgenza ed Emergenza: durante la fine del 2020 e gli inizi del 2021 si è tenuta la gara per le assegnazioni delle postazioni 118. Ci sono state novità soprattutto nel milanese dove si è presentata una nuova rete associativa nazionale. Per quanto ci riguarda abbiamo ottenuto un punteggio molto alto che ci ha permesso di classificarci al primo posto nella graduatoria provinciale. Il punteggio di qualità ottenuto rispecchiava diversi indicatori: numero di volontari rispetto al numero di dipendenti, distanza dal punto di migliore posizionamento identificato da Areu, età dei mezzi presentati, caratteristiche della sede. Il preventivo che abbiamo presentato e che è stato accettato è di € 355.000 (contro i 274.400 € attuali) e che ci permetterà di garantire il servizio non in perdita come è avvenuto ultimamente. Nel corso dell'anno ci sono stati bonificati € 250.560,00 come anticipi e € 16.256,18 a titolo acconto crediti SAL. Sono ancora da ricevere saldi SAL (2014 e 2015) €21.678,254 e ANPAS (2018 e 2019) € 47.680.

Convenzione Società di Mutuo Soccorso di Malnate e dell'Insubria: dal 2018 non ci vengono più forniti dati sul numero dei tesserati e sui servizi complessivi richiesti dai tesserati. Sappiamo che abbiamo svolto nel 2020 n. 432 servizi (su una media che era ultimamente di 1100/200 servizi) richiesti dai tesserati della Società di Mutuo Soccorso. Quest'anno ha inciso in particolar modo la sospensione della convenzione con l'Istituto Don Gnocchi (tutti i pazienti erano tesserati SMS) per i motivi già elencati al punto 8.1. Possiamo però intuire che continua il calo dei tesserati e segna sempre con più evidenza come il tesseramento venga visto ora come forma di prestazione di servizio (a causa dell'innalzamento dell'età media e delle politiche di ospedalizzazione) e non più come un sostegno all'ente: basti vedere il divario tra servizi richiesti nel 2004, neanche 500, quando i tesserati erano circa 2500 contro i 1200 servizi di questi periodi con meno di 800 tesserati.

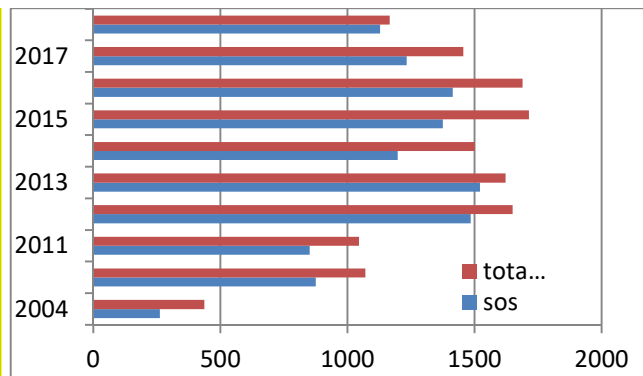
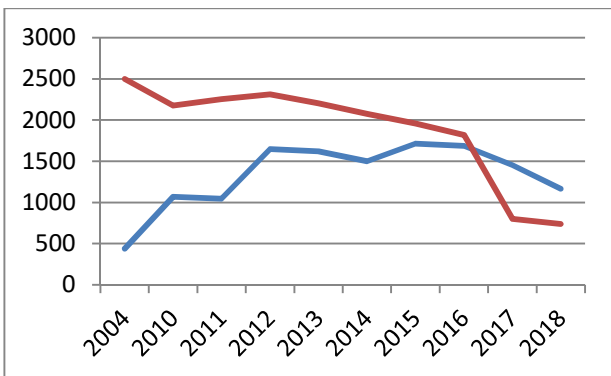
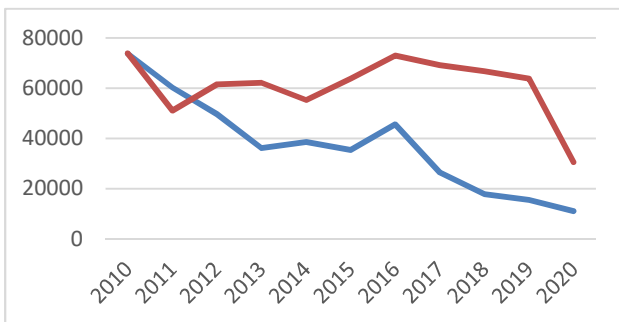


Fig. 14 Richieste servizi tesserati Vs numero tesserati 2004-2018 **Fig.15 Copertura servizi SMS**



Per i servizi 2020 abbiamo emesso ricevute a SMS per un totale di **€ 30603,22** (nel 2019 € 63818,25). Il credito verso SMS al 31.12 è di **€ 11.104,30** (€ 15.552,77 nel 2019). Il forte calo è dovuto al mancato rinnovo di SMS della convenzione con l'Istituto Don Gnocchi a seguito della nostra comunicazione di impossibilità ad effettuare servizi (vedi 8.1).

Fig. 16 Credito SMS Vs ricevute emesse dal 2010 al 2020.



Comune di Malnate – comodato d’uso gratuito della sede: dopo lunghe trattative il 15 febbraio 2019 è stata rinnovata la concessione in comodato d’uso gratuito dei locali e aree pertinenti del **comparto ex Bombaglio** (la sede dell’associazione). Il comodato prevede l’effettuazione di alcuni servizi, corsi e € 3.000 annui al Comune in cambio del comodato d’uso. La concessione **scadrà il 31/12/2027**.

Servizi secondari ospedale Varese: al momento è attiva per il tramite di ANPAS Lombardia la convenzione per i servizi di trasporti degli utenti dell’Ospedale di Circolo. Nel corso del 2020 è stato presentato diverse volte un bando di appalto per assegnazione del servizio e che coinvolgeva anche le altre strutture dell’ASST che però è andato deserto più volte. Noi, come le altre consorelle e cri, non abbiamo partecipato viste le condizioni.

Anpas Varese: partecipiamo alle riunioni di coordinamento provinciale.

ANPAS (Associazione Nazionale Pubbliche Assistenze): Il Presidente del Comitato Regionale Anpas è **Luca Puleo**. Presidente Nazionale è **Fabrizio Pregliasco**. Membro del consiglio regionale il nostro socio **Maurizio Ampollini**. Presidente del comitato provinciale è **Gianluigi Conterio** del CVA di Angera, **Alba Croci** è segretaria del comitato provinciale ANPAS.

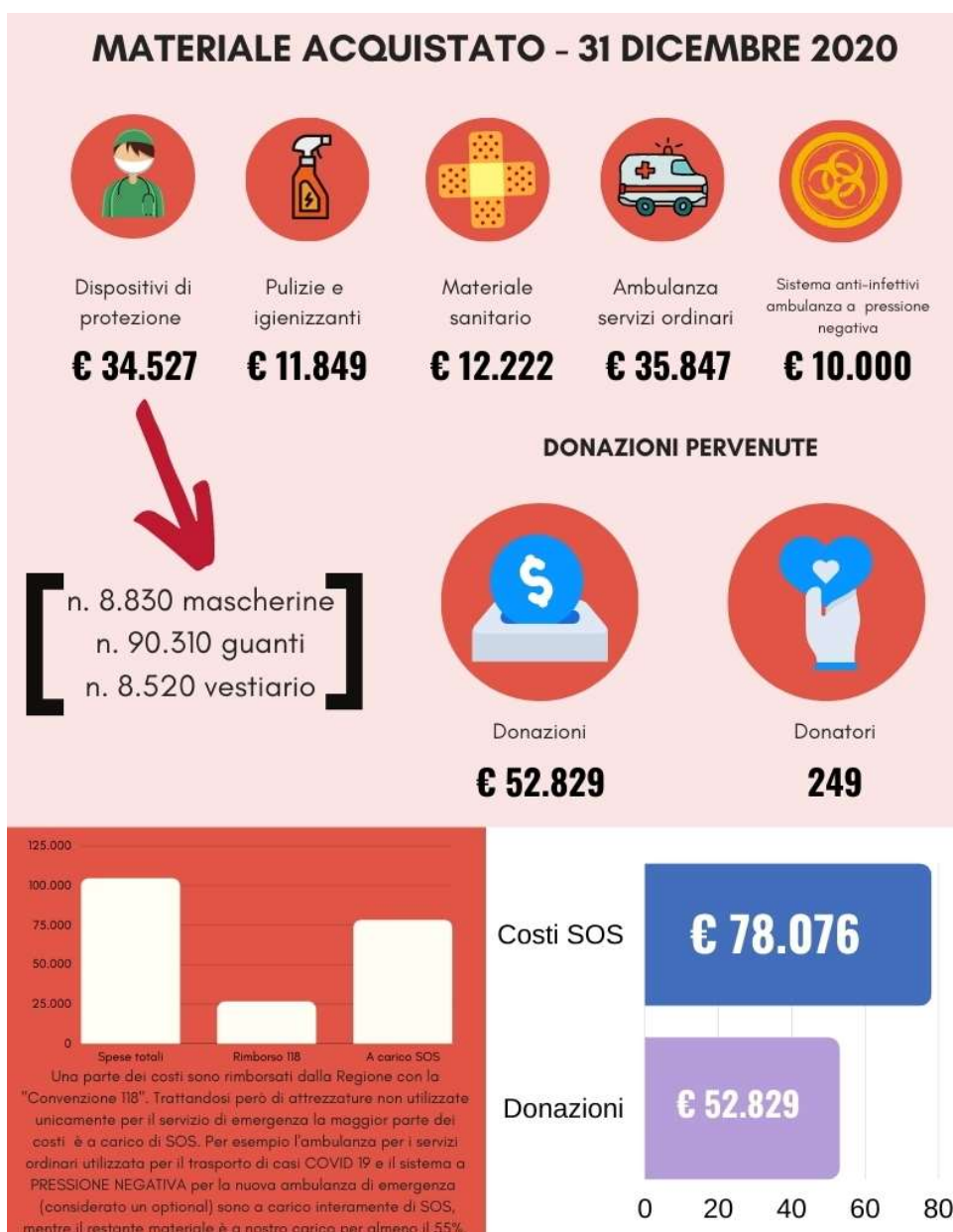
Consulta Sociale e Comitati locali: Sos Malnate è presente alle riunioni della consulta sociale con **Alba Croci**.

CSV dell’Insubria: Sos Malnate è socio fondatore. Circa il **servizio europeo** l’anno della pandemia ha stravolto questa attività effettuata in collaborazione con CSV Insubria. Alcuni ragazzi hanno deciso, per ovvie ragioni, di interrompere il servizio anticipatamente e nel mese di ottobre 2020 non è stato possibile iniziare un nuovo progetto.

10. LE ATTIVITA' STRUMENTALI

10.1 I rapporti con la popolazione, gli eventi, la raccolta fondi.

Quest'anno, nel quale la pandemia da coronavirus ha condizionato tutte le nostre attività, possiamo verificare la generosità della popolazione con la grande partecipazione alla nostra campagna **#proteggichitisoccorre**. La campagna è stata attivata in poche ore vista la scarsità di DPI sul mercato e il loro costo e soprattutto visto l'alto uso dei quali abbiamo dovuto servircene. Abbiamo raccolto, anche grazie alla partecipazione a progetti, ad oltre 50.000 € in donazioni. E' stata attivata una pagina dedicata sul nostro sito <https://www.sosmalnate.it/emergenza-coronavirus-dona-ora-per-sos-malnate/> e quasi la totalità delle donazioni sono pervenute attraverso piattaforme digitali (Gofundme, Paypal, bonifici on line) costituendo la più grande raccolta fondi on line fatta dalla nostra associazione. Periodicamente abbiamo rendicontato quanto raccolto e i presidi acquistati con un "Diario della Raccolta" visibile qui: <https://www.sosmalnate.it/emergenza-coronavirus-il-diario-della-raccolta/>



Per quanto riguarda il **5 per mille** abbiamo notato un piccolo assestamento in termini di scelte (anche se sempre in linea con i dati degli anni precedenti) che ci ha spinto ad intraprendere azioni per migliorare questo dato (causa coronavirus siamo riusciti ad effettuare solo una di queste azioni e cioè quella di una chiamata telefonica ad utenti selezionati dei nostri servizi e donatori). Sicuramente ha influito nel dato l'ampliamento della platea delle associazioni ed enti (tra questi anche i comuni e le società sportive) che possono essere destinatari del 5 per mille e la diminuzione di utenti del centro prelievi (-50%) e dei servizi secondari sui quali presentavamo le informazioni sulle destinazioni del 5 per mille a SOS.

Il nostro risultato resta comunque tra i migliori nazionali (siamo al numero 1.286 nella classifica per importo su 47.522 associazioni di volontariato ammesse in Italia al contributo). Quest'anno abbiamo ricevuto due 5 per mille, sia quello del 2019 (il 7/04/2020) sia quello del 2020 (il 22/07/2020).

Anno	Numero preferenze	Importo	Destinazione (dal 2008)
2006 (redditi 2005)	880	€ 24.055,92	
2007 (redditi 2006)	979	€ 28.627,46	
2008 (redditi 2007)	1005	€ 28.891,70	Sostegno costi centro prelievi
2009 (redditi 2008)	964	€ 27.471,30	Ambulanza Delta
2010 (redditi 2009)	952	€ 21.748,76	Sostegno servizi secondari
2011 (redditi 2010)	1026	€ 24.330,48	Adeguamento sede: tettoie
2012 (redditi 2011)	1054	€ 26.148,67	Sostegno servizi secondari
2013 (redditi 2012)	1030	€ 22.762,99	Sostegno servizi secondari
2014 (redditi 2013)	1102	€ 30.217,26	Sostegno servizi secondari con acquisto ambulanza
2015 (redditi 2014)	1069	€ 30.544,91	Sostegno servizi secondari
2016 (redditi 2015)	1087	€ 30.628,60	Sostegno servizi secondari
2017 (redditi 2016)	1087	€ 29.632,71	Sostegno servizi secondari
2018 (redditi 2017)	1060	€ 28.473,05	Sostegno servizi secondari
2019 (redditi 2018)	1060	€ 28.473,05	Sostegno servizi secondari
2020 (redditi 2019)	1000	€ 27.134,56	Sostegno servizi secondari

Gli introiti del 5 per mille sono ultimamente sempre stati destinati al sostegno dei **servizi secondari**, con il pagamento di alcuni mesi degli stipendi del personale ricaricato sul servizio. In questo modo riusciamo a rendere sostenibile il servizio e contemporaneamente riusciamo a **garantire dei posti di lavoro**.



Con grande difficoltà, incertezze e continui rimandi siamo riusciti ad organizzare sia la **lotteria** sia la **campagna natalizia** mentre sono state sospese tutte le altre attività in conformità ai DPCM sicurezza.

Nel corso dell'anno siamo stati destinatari di **due lasciti testamentari**. Uno riguarda il lascito della sig.ra Anna Maria Butti che riguarda un appartamento in via Alfieri che poi abbiamo venduto a **185.000 €** in febbraio 2021. L'altro lascito, per l'ammontare di oltre **1 milione e 200mila euro** rappresenta la più grande donazione mai ricevuta dalla nostra associazione. I famigliari hanno voluto mantenere il riserbo sull'identità del donatore. Nella più completa trasparenza che ha sempre contraddistinto la



nostra associazione abbiamo deciso di dare comunicazione alla cittadinanza e alla stampa degli importi ricevuti e dell'impegno ad utilizzarli a beneficio della comunità.

10.2 La comunicazione interna ed esterna

I rapporti con gli organi di stampa sono sempre ottimi in particolare con "La Prealpina", "Malnate Ponte", "Varesenews", "Rete55". Gli altri canali di comunicazione sono il sito internet, le pagine Facebook, Instagram, You Tube, Linkedin, l'Infopoint presso il centro prelievi, la sistematica diramazione di comunicati stampa e di newsletter tematiche (volontari, stampa e simpatizzanti), bacheche informative presso sede e centro prelievi, volantinaggio presso centro prelievi e centralino con la consegna referti. Quest'anno abbiamo lavorato molto sulla newsletter soprattutto in fase di rendicontazione dei risultati ottenuti con la raccolta fondi on line. La newsletter è ora seguita dalla responsabile fundraising-

La newsletter conta **1608** abbonati (l'anno precedente erano 1473): numeri in crescita ma sicuramente migliorabili visto il numero degli iscritti ai nostri social. Email aperte 20,24% (18% nel 2019) , click 1,33% (era 1,80%), tasso di reattività 6,74% (era 8%). La presenza sui social è sempre molto attiva. Sono luoghi dove poter presentare la nostra associazione, intrattenere un dialogo con la cittadinanza, presentare le nostre iniziative e raccolte fondi. Nello specifico:

- **Instagram** con 11900 follower (erano 11400 nel 2019).
- **Pagina Facebook** al 31.12 contava **9531** iscritti (8493 l'anno precedente). La pagina FB è stata creata il 17.09.2011.
- **Pagina Facebook Casa Grizzetti** con **490** mi piace (386 l'anno prima) per raccontare quanto fatto con i progetti dedicati ai giovani.
Oltre alle pagine istituzionali Facebook sono state molte le notizie e discussioni attivate nel **gruppo interno: "SOS Vol&Dip"** per favorire l'informazione e la partecipazione dei volontari
- **WhatsApp** – sono sempre attivi i due numeri WhatsApp BUSINESS per parlare con gli utenti dell'ambulatorio (0332860067) e con i nostri volontari con un gruppo dedicato (0332428555)



Fig. 17 Numero totale di Mi piace del 2020 della pagina ufficiale Facebook.

11. LE RISORSE UMANE

Il numero dei volontari al 31.12.2020 è di **250** i volontari tra soci effettivi, juniores e aspiranti è in linea con il numero degli anni passati. Il calo rispetto l'anno precedente è dovuto alla perdita della qualità di soci da parti di volontari che non effettuavano servizio da tempo e dalla riduzione dei juniores. Questo ultimo dato ha influito anche sull'innalzamento dell'età media.

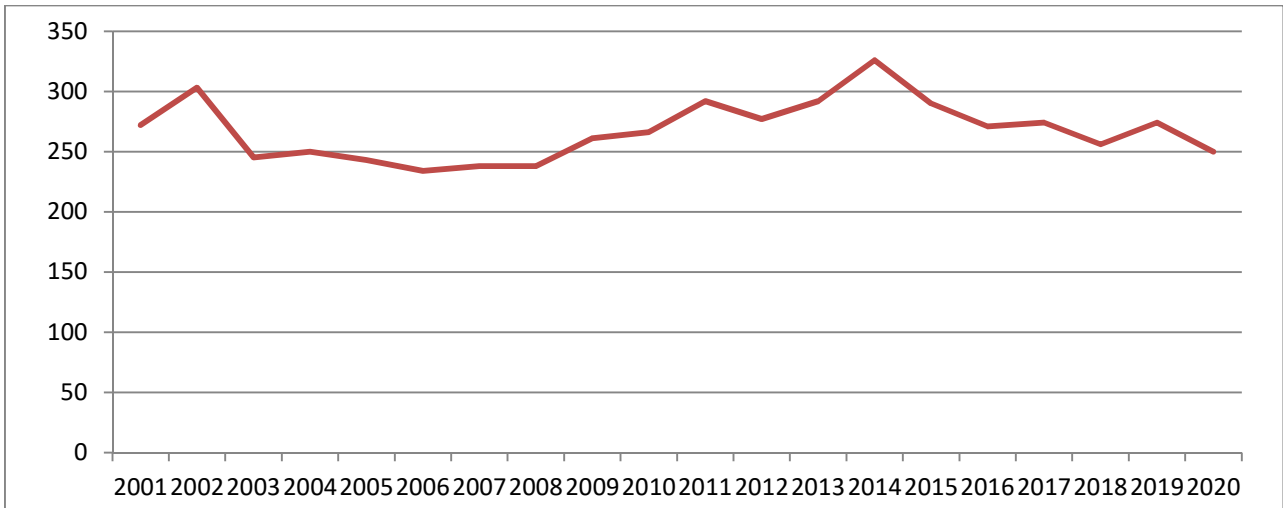


Fig. 18 Il numero dei volontari dal 2001 al 2020.

sesto: 136 sono **uomini** – **54%** (54% nel 2019) 114 le **donne** - **46%** (46% nel 2019);

età: **30% fino a 30 anni** (34%), **9% dai 31 ai 40 anni** (9%), **14% dai 41 ai 50 anni** (16%), **19% dai 51 ai 60 anni** (16%), **28% oltre i 61** (26%).

età media di tutti i volontari: **46 anni** (44)

anzianità di servizio: **25% fino a 1 anno** (26%), **26% da 2 a 5 anni** (32%), **15% da 6 a 10 anni** (12%), **14% da 11 a 20** (15%), **20% oltre i 21** (16%).

Sono state effettuate **41509 ore di volontariato** (nel 2019 erano 40981).

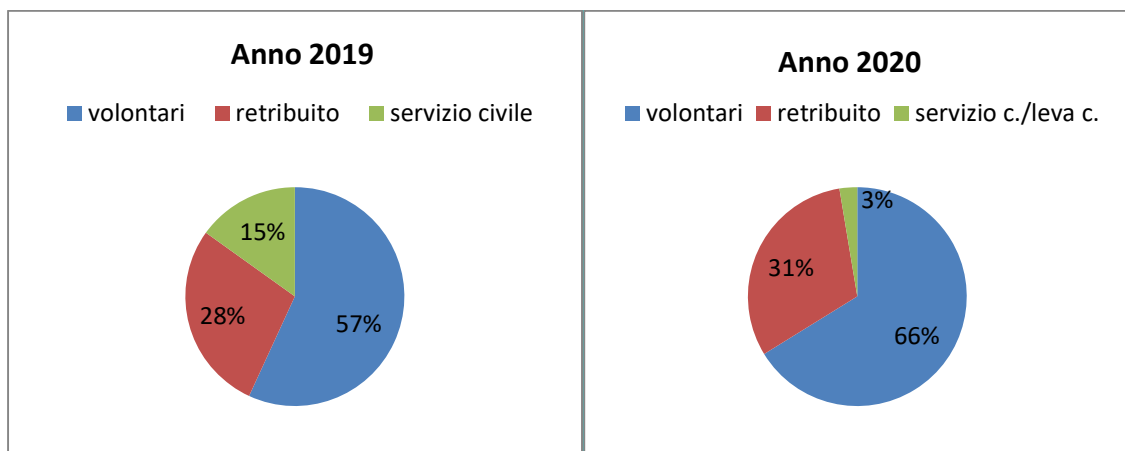


Fig. 19 Distribuzione ore di servizio suddivise per tipologia di operatore



Il nostro volontario **Carlo Limido** ha ottenuto la Menzione d'Onore del premio Sole d'Oro di CSV Insubria Varese.

Il Consiglio di Amministrazione alla data di approvazione del bilancio è composto da 9 membri: **Massimo Desiante** (Presidente), **Daniele Garzolini** (Vicepresidente, autisti, mezzi), **Massimo Pedrazzini** (Amministratore), **Alessandro Balconi** (Segreteria e Innovazione), **Enzo Milani** (Sede), **Adriano Monetti**, **Gianfranco Marcassa** (Materiale Sanitario), **Alba Croci** (PC e Rapporti Area/Anpas) e **Alessandro Meroni** (Propaganda). Completano le cariche: **Lucia Oblatore** (Direttore Sanitario), **Marco Sarti** (Direttore del personale e dei servizi – Affari generali - Junior - Comunicazione), **Josè Caretti** (Responsabile Corpo Volontari), **Chiara Oblatore** (Organo di Controllo e Revisore Legale dei Conti); Consiglio di Disciplina: **Annarita Ucheddu** (Presidente), **Giovanni Ampollini** e **Raffaele Mirabelli**.

Nel corso dell'anno il CdA si è riunito **9** volte ed ha emesso **48 delibere**. L'Assemblea ordinaria si è riunita il **7/10/2020** per l'approvazione del bilancio.

Nessun volontario di SOS Malnate percepisce alcun emolumento per l'opera prestata in associazione: tutte le cariche sono gratuite e così pure tutto il tempo impiegato sia nei servizi in ambulanza, che in amministrazione, sia nelle riunioni, che in segreteria. **Non esistono rimborsi spese, neanche per i tragitti da e verso la sede**. Gli unici rimborsi documentati ammessi sono quelli per ragioni di servizio (per esempio trasporti in ambulanza fuori regione che prevedano dei pernottamenti o pause pranzo). Questo è bene sempre specificarlo: **non soltanto esso è un obbligo di legge, ma è anche e soprattutto un "sentimento" condiviso che è sempre esistito in SOS**.

Permane il forte interesse della nostra associazione verso le nuove generazioni con il gruppo **SOS JUNIOR**. Purtroppo causa pandemia non si è potuta organizzare la consueta iniziativa **"Una Settimana da volontario"** e le attività del gruppo si sono spostate on line in particolare con la redazione di giovani che hanno seguito il progetto **"Malnate, a place to be"**. Su questo aspetto abbiamo investito molto confermando la presenza di Marta Lucariello con un'assunzione part time a tempo indeterminato. Oltre ai giovani Marta segue anche tutta l'attività di progettazione e che nel corso dell'anno ci ha visti coinvolti in molti progetti.

Progetto attivo 2020	Ente erogatore	Importo
Malnate A Place to be	Fondazione Comunitaria di Malnate	4.900 €
Parteggiamoci dal Covid	Fondazione Intesa San Paolo	5.000 €
Covid- fermiamolo insieme	Fondazione Comunitaria del Varesotto	10.000 €
ReAL V.S.	Comune Varese – Distretto. Bando inclusione attiva	2.000 €
Aggiorna e riavvia	Fondazione Comunitaria del Varesotto	6.000 €
Assieme	Regione Lombardia	6.000 €
Formazione Euro progettazione	Regione Lombardia	1.800 €



All'attività dei progetti attivi e finanziati si somma quella di rendicontazione dei progetti conclusi e della scrittura dei progetti futuri e dei quali si chiede il finanziamento.

Al 31.12 sono **9 i volontari junior** minorenni iscritti al percorso di avvicinamento al volontariato (erano 20 l'anno scorso). La diminuzione è dovuta all'impossibilità ad organizzare "la settimana da volontario" che è la principale

modalità di ingresso di nuove leve e all'attività che in sostanza è stata esclusivamente on line.

L'anno scorso avevamo sottolineato lo scarso interesse verso il nostro progetto di **servizio civile**. Per il nuovo progetto abbiamo avuto invece oltre 20 giovani interessati su 8 posti disponibili ma purtroppo non è stato finanziato. In anno duro come quello dell'emergenza sanitaria non aver potuto contare su 8 nuovi giovani è stato difficile. Nel corso dell'anno però, grazie ad ANPAS Lombardia, siamo riusciti ad aderire al progetto della Leva Civica della Regione Lombardia che ci ha permesso in settembre di avere 3 giovani in servizio: **Edoardo Crespi, Mattia Lucherini e Chiara Maineri** (in foto) tre ex volontari del servizio civile. A differenza del servizio civile i costi del rimborso ai giovani sono però ad intero carico dell'ente ospitante.

Il **personale dipendente** al 31.12.2020 è così suddiviso:

Quantità	Ruolo	Contratto	Orario
1	Direttore	Tempo indeterminato	38 ore
1	Impiegata contabile	Tempo indeterminato	25 ore
1	Infermiera Coordinatrice	Tempo indeterminato	12 ore
2	Impiegati addetti all'accettazione prelievi	1 Tempo indeterminato 1 Apprendista	22 ore 23 ore
1	Impiegata area giovani e progettazione	Tempo indeterminato	22 ore
7	Soccorritori	4 Tempo indeterminato 1 apprendista 2 tempo determinato fino al 30.06.2021	38 ore 38 ore 38 ore

Totale: 13 dipendenti (8 uomini e 5 donne, 8 a tempo pieno e 5 part-time).

Tutti sono assunti con il CCNL ANPAS. Non esistono quadri e dirigenti. Il Direttore è inquadrato al livello F4, i soccorritori dal livello C1 al livello C4, il personale impiegatizio e tecnico dal livello C1 al livello D3.

Nel corso del 2020 si sono dimessi i dipendenti Gianluca Meroni (20/02/2020), Andrea Malnati (04/12/2020) e si è concluso di contratto con Valentina Prada (30/09/2020). Nel periodo estivo è stato assunto il consueto dipendente per copertura periodi di ferie e in concomitanza con la seconda ondata di coronavirus del mese di ottobre abbiamo assunto due dipendenti (Matteo Guzzetti e Tommaso Pugnetti) a tempo determinato fino al 30 giugno 2021.

Il dato di copertura dell'assicurazione **TFR al 31/12 è del 90%** del Fondo TFR (92% nel 2019). Abbiamo mantenuto l'alto livello di copertura e contiamo di poter arrivare al 100% nel 2021. La polizza TFR stipulata con Reale Mutua è di 153.435,15 € e il Fondo TFR corrisponde a 169.269,54 €.

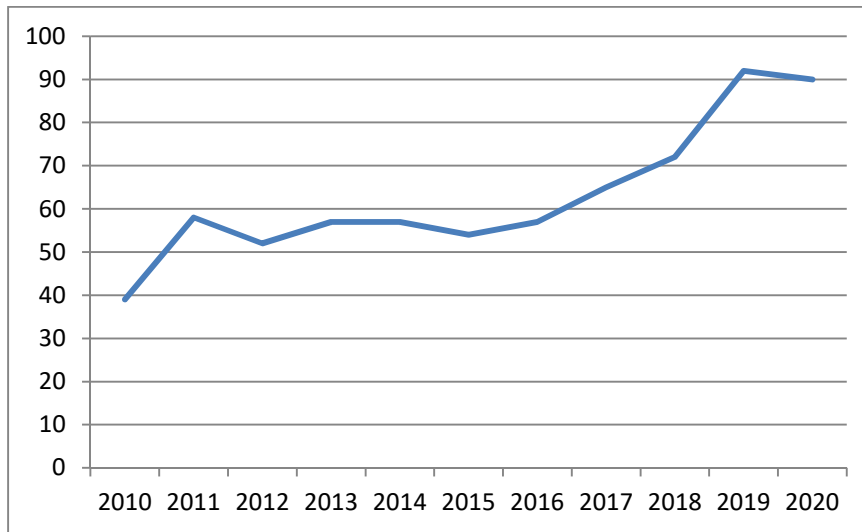


Fig. 20 Copertura Assicurazione TFR stipulata con Reale Mutua rispetto al Fondo TFR

Collaborano con la nostra associazione per la gestione dei punti prelievi ematici **4 infermieri professionali** e **1 medico**.

Rispetto le tutele che l'Associazione mette in atto per i volontari, il personale e per gli utenti è da sottolineare che SOS Malnate si è dotata di un **documento di valutazione dei rischi nel trattamento di dati personali** e si è adeguata a quanto previsto dalla normativa europea in materia (GDPR UE 2016/679)

12. LE RISORSE TECNICHE

Gli automezzi hanno percorso complessivamente rispetto all'anno precedente:

	Ambulanze	Auto	Totale
2020	110.126 km	11.080 km	121.206 km
2019	109.612 km	29.464 km	139.258 Km



Il calo dei servizi si rispecchia anche sul numero dei km effettuati.

Abbiamo venduto l'ambulanza DELTA targato EA 283 BX ed abbiamo acquistato **una nuova ambulanza a pressione negativa** (sempre DELTA). Il sistema a **pressione negativa** è progettato per avere un vano sanitario ad ambiente privo di saturazione batteriologica e **contro la diffusione dei virus**, specialmente nelle fasi di trasporto di pazienti potenzialmente infettivi e con alto rischio di contagio. Questo sistema è frutto dello studio di una grande azienda italiana, Olmedo, dalla quale ci riforniamo per i nostri mezzi e che inaugurerà questo modello di ambulanza nella nostra provincia proprio con noi.

L'ambulanza è stata dedicata ai volontari e dipendenti di SOS in occasione dell'impegno profuso durante questa pandemia.

Gli automezzi in dotazione al 31.12.2020 sono i seguenti:

TIPOLOGIA	MODELLO	SIGLA	TITOLAZIONE	FOTO
AMBULANZA	FIAT DUCATO	TAU	Per ricordare Mattia Ossuzio 2017	
AMBULANZA	FIAT DUCATO	OMEGA	Per ricordare Federica Colli 2013	
AMBULANZA	FIAT DUCATO	DELTA	Ai volontari e dipendenti 2019	
AMBULANZA	FIAT DUCATO	GAMMA	Per ricordare Alessandro Munari 2019	
AMBULANZA	FIAT DUCATO	BETA	Per ricordare Elena Manfrinati 2014	

AUTOMOBILE	FIAT QUBO	SIGMA	Per ricordare Fernanda Buzzi 2011	
AUTOMEZZO SPECIALE	FIAT DOBLO'	LAMBDA	Per ricordare Federica + Fondazione Comunitaria Varesotto 2010	
AUTOMEZZO SPECIALE	RENAULT MASTER	ALFA	Reale Mutua, Ottica Benzoni, BMW Mini, Ghielmetti, Archimedia, Avis 2006	
AUTOMEZZO SPECIALE	FIAT DOBLO'	OMICRON	2013	
AUTOMOBILE	FIAT SEDICI	KAPPA		
AUTOMOBILE TRASPORTO PRELIEVI	KYA RIO	EPSILON	Per ricordare Federica, Clarici auto, Fondazione Com. Varesotto	



Circa **Casa Grizzetti** abbiamo una forte volontà di investire molto nei prossimi anni come luogo di formazione e incontro per i giovani. Purtroppo è saltato per l'anno ottobre 2020/ottobre 2021 il progetto europeo che prevedeva anche l'ospitalità di un giovane che avrebbe potuto seguire le attività presso Casa Grizzetti. La sua mansione sarà quello di attivatore di una comunità virtuale e reale per far diventare questo luogo riconoscibile e vissuto dai giovani interessati al volontariato e all'Europa.

Oltre al grande quantitativo di **dispositivi di protezione individuali** acquistati con la raccolta fondi ad hoc, abbiamo acquistato nel corso dell'anno dei **nuovi manichini**


per la formazione, **nuovi borsoni** porta divisa per tutti i volontari, il **sanificatore ambienti e mezzi a perossido di idrogeno**. E' stata rifatta la **linea cablata** della sede per separarci definitivamente dalla rete dati creata con SMS e che ha creato negli anni molti problemi. Abbiamo stipulato un nuovo contratto di assistenza con la società You Bit per **manutenzione pc e server**: nel corso dell'anno abbiamo adeguato i pc uffici e centralino agli standard di sicurezza e velocità idonei oltre a sostituire quelli ritenuti obsoleti.







Tutti gli ambienti sono conformi alla legislazione italiana in materia di salubrità e **sicurezza sul lavoro**. Il Responsabile del Servizio Protezione e Prevenzione è il dott. **Antonio Sassi** e il medico competente è il dott. **Giorgio Praderio**.

Sono terminati i lavori per la nuova terrazza presso SMS (e tutti a loro carico) e che hanno coinvolto la nostra autorimessa.

13. VERIFICA OBIETTIVI ANNO 2020 E PROSPETTIVE PER IL 2021

13.1 Verifica obiettivi raggiunti anno 2020

Obiettivo previsto (vedi relazione anno precedente)	Risultato ottenuto
<p>NUOVA AMBULANZA – Entro fine anno l'ambulanza DELTA raggiungerà i 230.000 km e pertanto sarà necessaria la sua sostituzione. Sarà l'ambulanza che andrà rendicontata sulla convenzione 118.</p>	<p> L'ambulanza è stata acquistata. E' stata aggiunta la dotazione del sistema a "pressione negativa" che sarà a nostro carico e non rendicontabile in convenzione. L'ambulanza è stata dedicata ai volontari e dipendenti impegnati duramente in questo anno di pandemia.</p>
<p>CONVENZIONE BIANALISI – Nuova modalità di convenzionamento con Biallisi per la gestione del punto prelievo.</p>	<p> Abbiamo stipulato una convenzione direttamente con Biallisi.</p>
<p>CONVENZIONE 118 – Andrà monitorata la situazione al fine di garantire continuità alla convenzione con possibilmente, degli adeguamenti economici che ci permetterebbero di ricaricare qualche costo in più.</p>	<p> Le convenzioni sono state ulteriormente prorogate fino al mese di aprile 2021. Nel frattempo si è svolta la selezione nella quale siamo risultati primi a livello provinciale e siamo in attesa degli affidamenti definitivi. Abbiamo chiesto ed ottenuto un adeguamento del rimborso richiesto che passerà dagli attuali 274.400 € a 355.000 € annui.</p>
<p>MANCANZA SERVIZIO CIVILE – Purtroppo il progetto provinciale ANPAS di servizio civile non è stato finanziato. E' stata attivata la leva civica regionale.</p>	<p> A seguito del mancato finanziamento dei progetti di servizio civile di anpas varese abbiamo provveduto ad assumere un dipendente in più e ad attivarci con Anpas Lombardia per le attivazioni di progetti di leva civica regionale. La differenza con il servizio civile è soprattutto nella parte economica che è a carico dell'ente. Nel mese di settembre hanno preso servizio tre giovani.</p>
<p>SERVIZI SECONDARI – Nonostante la mancanza dei giovani in servizio civile garantiremo il servizio di trasporto secondari con il personale in essere e con i volontari, tentando, dove possibile una inversione di tendenza.</p>	<p> Nel corso dell'anno, se non contiamo il periodo di lockdown e quasi il completo azzeramento dei servizi sportivi, i servizi secondari sarebbero stati in linea con quello dell'anno precedente. Contiamo con l'arrivo di 8 giovani del servizio civile di poter effettuare più servizi nel 2021.</p>
<p>CORSI – Compatibilmente con la situazione di crisi attualmente in atto nel momento in cui si scrive questa relazione (emergenza coronavirus) si continuerà la strada intrapresa con i corsi bls e pbls oltre ai corsi DAE.</p>	<p> Purtroppo il periodo ci ha costretto a chiudere l'organizzazione di corsi. Il gruppo istruzione con grande impegno è riuscito a portare a termine i corsi per volontari, con lezioni on line e norme stringenti di sicurezza.</p>

<p>FUNDRAISING - Continuerà l'investimento fatto nel settore raccolta fondi e ci impegneremo anche su nuove azioni per incrementare donazioni (raccolta fondi emergenza coronavirus) e un incremento delle preferenze per il 5 per mille.</p>	<p> Delle attività di raccolta fondi abbiamo ampliamenti raccontato nel presente bilancio. Siamo in attesa di sapere i risultati del 5 per mille per verificare quanto abbiano inciso le attività anche su questo aspetto.</p>
<p>PERSONALE DIPENDENTE - Il Dipendente Gianluca Meroni si è dimesso per una nuova attività lavorativa. Visto il calo dei servizi non si provvede ad assumere un sostituto ma ad utilizzare il dipendente Davide Burtini recentemente assunto.</p>	<p> Nel corso dell'anno si è dimesso anche Andrea Malnati e per il momento abbiamo assunto personale a tempo determinato. In base alle conferme relative alla convenzione emergenza urgenza verificheremo come muoverci.</p>
<p>RIFORMA TERZO SETTORE – Continueremo in maniera tempestiva ad adeguarci a quanto previsto dalla nuova riforma del terzo settore per essere immediatamente pronti e reattivi rispetto alle novità che la riforma impone.</p>	<p> Non ci sono state novità nel corso dell'anno. Abbiamo comunque deciso di iniziare ad adeguare il Regolamento Generale allo statuto già modificato secondo le nuove disposizioni. Siamo in attesa che il nuovo registro del terzo settore prenda in via (tra aprile e luglio 2021) in modo tale che anche il nostro nuovo statuto sia operativo. Nel frattempo nel 2021 prenderà operatività il nuovo schema di bilancio.</p>
<p>GIOVANI – Continuerà il nostro impegno sui progetti di volontariato giovanile ed europeo. Prepareremo un progetto per l'ospitalità di un giovane volontario del corpo europeo di solidarietà che sarà indirizzato alle attività presso Casa Grizzetti in modo che possa diventare un attivatore di comunità. Prepareremo nuove progettazioni inerenti l'area giovani (Bando Fondazione di Malnate).</p>	<p> IL progetto con la Fondazione di Malnate è stato concluso anche se abbiamo dovuto modificarlo in corso d'opera causa pandemia. Purtroppo le attività con i giovani sono potute proseguire solo on line e senza gli incontri dal vivo. Anche "una settimana da volontario" è stata annullata e costituiva il principale canale di ingresso di giovani. Anche l'ospitalità dei giovani europei è stata altalenante fino ad ottobre e poi sospesa.</p>
<p>NUOVA RETE E PC – Purtroppo la rete internet gestita in condivisione con la Società di Mutuo Soccorso continua a dare problemi e pertanto si provvederà a crearci una nostra linea separata. Sarà necessario anche individuare un piano di sostituzione di pc (alcuni obsoleti), individuare un nuovo fornitore per la manutenzione della rete/server/pc e contemporaneamente iniziare a riflettere su delle possibili implementazioni di smart working.</p>	<p> La rete è stata sostituita e tutti i pc adeguati. La nuova società che si occupa della manutenzione (You Bit) si è dimostrata professionale e perfettamente in grado di supportarci per le nostre esigenze.</p>
<p>LASCITI - Siamo stati destinatari di due lasciti testamentari, entrambi come legatari. Verrà colta l'occasione per organizzare una comunicazione rivolta alle donazioni tramite lasciti testamentari.</p>	<p> Nel mese di dicembre siamo diventati proprietari dell'abitazione della Sig.ra Butti e pochi giorni del termine dell'anno abbiamo ricevuto 1,2 milioni di euro del secondo lascito. E' stata creata una guida lasciti e creata una sezione ad hoc sul nostro sito.</p>



13.2 Prospettive per il 2021

CONVENZIONE 118 – Contiamo di poter firmare le nuove convenzioni nel primo semestre dell'anno. Se tutto resta confermato abbiamo un incremento di € 80.000 che ci permetterà di lavorare con più serenità.

TFR - Prevediamo di coprire interamente il 100% del Fondo TFR con l'assicurazione stipulata con Reale Mutua. Un percorso iniziato molti anni fa e che finalmente potremo chiudere versando, d'ora in poi, unicamente le rate di competenza dell'anno. Poche associazioni e cooperative possono dire di avere conservato il 100% del fondo (anzi pochissime sono quelle che lo fanno anche solo in parte) e preferiscono pagare con cassa i TFR del personale dimesso. Questo però è molto rischioso per enti come i nostri che vivono di convenzioni che possono anche chiudersi alla scadenza: oltre al dramma della perdita di posti di lavoro si sommerebbe l'impossibilità di pagare i TFR al personale. In questo modo non solo garantiamo sicurezza al nostro personale di ricevere subito e interamente il TFR ma abbiamo anche una rendita che nel corso degli anni ha reso anche i suoi frutti (interessi attivi).

NUOVO REGOLAMENTO – Il Regolamento Generale dell'associazione dovrà essere interamente rivisto. Dovrà essere adeguato al nuovo Statuto approvato nel 2019 e adeguato rispetto ai suoi 13 anni dalla sua ultima modifica sostanziale.

UNA NUOVA SEDE – Il Cda è intenzionato ad acquistare un immobile da adibire a nuova sede. Gli spazi attuali sono insufficienti. Abbiamo bisogno di più spazi per la formazione, i magazzini e gli uffici. Un luogo che possa essere aperto alla collettività con servizi e spazi per la popolazione.

LASCITI -Bisognerà creare una comunicazione specifica sui lasciti in modo che le persone sappiano come destinare un lascito a SOS.

MATERIALE SANITARIO – Si prevede l'acquisto di un nuovo scendiscale a disposizione degli equipaggi per i servizi ambulanza.

SERVIZIO CIVILE – Si effettuerà adeguata campagna per ricerca giovani del servizio civile. Il servizio civile è uno strumento strategico per la nostra associazione: abbiamo la possibilità di investire in formazione e coinvolgimento con nuovi giovani che si avvicinano alla nostra associazione.

ELEZIONI – Rinnovo delle cariche sociali. Bisognerà organizzare il rinnovo delle cariche compatibilmente con i decreti sicurezza.

STATO PATRIMONIALE

ATTIVITA'			PASSIVITA'		
01.00.000	ATTIVITA'	3.076.201,05	01.00.000	ATTIVITA'	133,15
01.01.000	BENI IMMATERIALI	328.152,96	01.06.000	BANCHE	133,15
01.01.005	MANUTENZ.STRAORD.CASA GRIZZETTI DA AMMORT.	119.584,77	01.06.008	CARTASI'	133,15
01.01.006	MANUT. SU BENI DI TERZI DA AMMORTIZZARE	38.141,23	02.00.000	PASSIVITA'	3.076.056,41
01.01.007	SPESE PLURIENNALI SU BENI DI TERZI	169.093,17	02.01.000	PATRIMONIO NETTO	295.328,20
01.01.008	SOFTWARE CAPITALIZZATO	1.333,79	02.01.002	PATRIMONIO DISPONIBILE	236.560,97
01.02.000	IMMOBILIZZAZIONI MATERIALI	498.829,12	02.01.003	PATRIMONIO INDISPONIBILE	58.767,23
01.02.002	FABBRICATI	58.767,23	02.06.000	FONDI SVALUTAZIONE	15.025,87
01.02.003	MOBILI E ARREDI	14.252,15	02.06.001	FONDO SVALUTAZIONE CREDITI	15.025,87
01.02.004	IMPIANTI GENERICI SU FABBRICATI DI TERZI	37.153,96	02.07.000	ALTRI FONDI	1.260.813,84
01.02.005	ATTREZZ. SANITARIA	102.178,07	02.07.025	F.DO RISTRUTT. CASA GRIZZETTI	29.912,82
01.02.006	APPARECCHIATURE ELETTRONOMICHE	1.622,52	02.07.028	F.DO DESTINAZIONE LASCITO TEST. 2020	1.230.901,02
01.02.007	MOBILI, ARREDI E MACCHINE D'UFFICIO	36.188,36	02.08.000	TRATTAMENTO DI FINE RAPPORTO	169.269,52
01.02.008	MOBILI E ARREDO SANITARIO	24.306,90	02.08.001	F.DO ACCANTONAMENTO TFR	169.269,52
01.02.009	MACCHINE D'UFFICIO ELETTRONICHE	51.281,64	02.11.000	DEBITI VERSO FORNITORI	118.619,93
01.02.012	IMPIANTO COMUNICAZIONI	40.707,38	02.11.001	FORNITORI	117.370,68
01.02.017	IMPIANTI GENERICI CASA GRIZZETTI	17.010,90	02.11.002	FORNITORI CON RITENUTA	1.249,25
01.02.018	IMPIANTO TELESOCCORSO	19.486,80	02.13.000	DEBITI TRIBUTARI	5.487,42
01.02.019	ATTREZZ. PROTEZIONE CIVILE	9.552,85	02.13.002	ERARIO C/RITENUTE LAVORO AUTONOMO	320,00
01.02.020	MANUTENZIONE STRAORDINARIA DA AMMORTIZZARE	10.942,37	02.13.003	ERARIO C/IRPEF DIPENDENTI	5.086,09
01.02.021	IMPIANTI GENERICI AMBULATORIO	62.724,38	02.13.004	ADDIZ. REGIONALE E COMUNALE	81,33
01.02.022	APPARECCHI E ATTREZZATURE VARIE	4.429,25	02.14.000	DEBITI VERSO ISTITUTI DI PREVIDENZA	12.698,00
01.02.023	ONERI PLURIENNALI	1.237,66	02.14.001	INPS C/COMPETENZA	12.698,00
01.02.024	IMPIANTO CLIMATIZZAZIONE CENTRALINO/SALETTA VOLONTARI	703,70	02.15.000	ALTRI DEBITI	24.728,64
01.02.025	MANUTENZIONE IMMOBILE VIA SETTEMBRINI - CASA GRIZZETTI	6.283,00	02.15.002	STIPENDI E SALARI DA LIQUIDARE	17.494,64
01.03.000	RIMANENZE FINALI	43.127,37	02.15.011	DEPOSITO CAUZ.DISTRIB.BEVANDE	389,00
01.03.001	RIM. FINALI ABBIGLIAMENTO	20.531,45	02.15.016	DEPOSITO CAUZIONALE 1^ DIVISA VOLONTARI	6.845,00
01.03.002	RIM. FINALI MATERIALE SANITARIO	19.989,78	02.16.000	RATEI E RISCONTI PASSIVI	28.652,28
01.03.003	RIMANENZE FINALI CANCELLERIA	2.606,14	02.16.001	RATEI PASSIVI	17.977,63
01.04.000	CREDITI	1.564.759,46	02.16.003	FATTURE DA RICEVERE	10.674,65
01.04.001	CLIENTI	65.361,52	02.17.000	FONDI AMMORTAMENTO ORDINARI	1.004.475,13
01.04.007	DEPOSITI SOS	799,71	02.17.001	FONDO AMM.TO FABBRICATI	10.104,12
01.04.010	DEPOSITI CONC. COPASS	899,72	02.17.002	FONDO AMM.TO ATTREZZ. SANITARIE	83.294,51
01.04.013	ACCONTI D'IMPOSTA IRES	282,00	02.17.003	FONDO AMM.TO MOBILE E ARREDO SANITARIO	24.306,90
01.04.018	QUOTE INTERFIDI	103,28	02.17.004	FONDO AMM.TO IMPIANTO TELEFONICO E FAX	40.664,47
01.04.021	CREDITO ASSIC. TFR	153.435,15	02.17.005	FONDO AMM.TO MACCHINE UFF. ELETT. ED ELETTRON.	50.156,61
01.04.024	CREDITI V/ERARIO	139,00	02.17.006	FONDO AMM.TO AUTOVEETTURE	71.258,28
01.04.027	CREDITI BUDGET 118/SAL	21.678,25	02.17.007	FONDO AMM.TO AUTOAMBULANZE E AUTOCARRI	295.868,85
01.04.028	CREDITI BUDGET 118/ANPAS	71.520,00	02.17.008	FONDO AMM.TO IMPIANTI GENERICI CASA GRIZZETTI	41.674,53
01.04.030	BTP - 01AG21 3,75%	19.639,81	02.17.010	FONDO AMM.TO MOBILI ED ARREDAMENTO	41.164,49
01.04.031	DEPOSITO TITOLI C/O BPER BANCA	1.230.901,02	02.17.011	FONDO AMM.TO SPESE PLURIENNALI SU BENI DI TERZI	248.608,77
			02.17.012	FONDO AMM.TO TELESOCCORSO	19.486,80

BILANCIO dal 01/01/2020 al 31/12/2020**Pag. 2**

01.05.000	DISPONIBILITA' LIQUIDE	5.367,23	02.17.013	FONDO AMM.TO ATTREZ. PROTEZIONE CIVILE	9.552,85
01.05.001	CASSA	5.267,23	02.17.014	FONDO AMM.TO MANUTENZIONE STRAORDINARIA	20.237,25
01.05.002	FONDO CASSA AMBUL.PRELIEVI	100,00	02.17.015	FONDO AMM.TO ATTREZZATURA VARIA	8.388,87
01.06.000	BANCHE	55.619,98	02.17.029	F.DO AMMORTAMENTO MANUT.STRAORD. CASA GRIZZETTI	39.707,83
01.06.001	B.CA POP. BERGAMO C/C 3008 ABI 05428 CAB 50410	7.104,49	02.18.000	ANTICIPAZIONI BANCARIE	140.957,58
01.06.004	BANCO POSTA C/C 13117213 ABI 07601 CAB 10800	8.521,82	02.18.007	BANCA PROSSIMA C/FINANZ. 2019	50.964,19
01.06.007	BANCA PROSSIMA C/C 7571	39.754,10	02.18.008	BANCA PROSSIMA C/FINANZ.2020	89.993,39
01.06.010	PAYPAL C/C	239,57		TOTALI	3.076.189,56
01.07.000	RATEI E RISCONTI ATTIVI	57.385,90			
01.07.001	RATEI ATTIVI	28.613,52			
01.07.002	RISCONTI ATTIVI	14.772,38			
01.07.003	FATTURE DA EMETTERE	14.000,00			
01.10.000	ALTRE PARTECIPAZIONI	100,00			
01.10.002	PARTECIPAZIONE S.A.L. (SOCCORSO ASSISTENZA LOMBARDIA)	100,00			
01.11.000	AMBULANZE	451.600,74			
01.11.006	AMBULANZA TARGA EA283BX	80.497,00			
01.11.007	AUTOAMBULANZA TARGA EA778BX (OMEGA)	75.756,35			
01.11.008	AUTOAMBULANZA ES304PX	65.784,19			
01.11.009	AUTOAMBULANZA TARGA FF901KS	70.200,00			
01.11.010	AUTOAMBULANZA TARGA FW577BZ	74.858,11			
01.11.011	AUTOAMBULANZA TARGA GB059SK	84.505,09			
01.12.000	MEZZI PROTEZIONE CIVILE	25.615,70			
01.12.003	FIAT 16 4x4 TARGA EA358BX	25.615,70			
01.13.000	ALTRI MEZZI	45.642,59			
01.13.006	FIAT DOBLO' TARGA EA949BX	27.944,59			
01.13.007	KIA RIO TARGA FB988CH	17.698,00			
02.00.000	PASSIVITA'	31,95			
02.15.000	ALTRI DEBITI	31,95			
02.15.007	DEBITO PER RIVALUTAZIONE TFR	31,95			
	TOTALI	3.076.233,00			

TOTALE ATTIVITA'**3.076.233,00****TOTALE PASSIVITA'****3.076.189,56****UTILE D'ESERCIZIO****43,44****TOTALE A PAREGGIO****3.076.233,00**

CONTO ECONOMICO

COSTI			RICAVI		
03.00.000	COSTI	740.464,65	04.00.000	RICAVI	740.508,09
03.01.000	ACQUISTI ATTIVITA' ISTITUZIONALI	63.270,47	04.01.000	RICAVI PER ATTIVITA' ISTITUZIONALI	493.941,39
03.01.001	ACQUISTO MATERIALE SANITARIO DI CONSUMO	14.381,32	04.01.001	CONVENZIONE 118 E URGENZE	274.400,00
03.01.002	SERVIZI LAVANDERIA	146,99	04.01.003	CONVENZIONI OSPEDALIERE ANPAS	23.662,23
03.01.003	ACQUISTO ATTREZZ. SANITARIA	720,02	04.01.007	SERVIZI PER SPORTIVI E MANIFESTAZIONI	3.857,50
03.01.005	ABBIGLIAMENTO PERSONALE	15.424,38	04.01.008	SERVIZI A PRIVATI	80.937,46
03.01.006	SERVIZI SOSTITUTIVI DI TERZI	110,00	04.01.009	SERVIZI A SOCI SMS	29.291,90
03.01.010	SPESE SMALTIMENTO RIFIUTI	738,99	04.01.012	CONVENZIONE PRELIEVI	80.400,00
03.01.016	SERVIZI SPORTIVI DI TERZI	980,00	04.01.013	SERVIZI TELESOCORSO	1.392,30
03.01.020	ACQUISTO PICCOLE ATTREZZ. PER UFFICI	1.236,33	04.03.000	RACCOLTA FONDI E ATT. MARGINALI	6.782,00
03.01.050	ACQUISTO DPI - VISIERE POLICARBONATO	74,51	04.03.001	LOTTERIA	4.509,00
03.01.051	ACQUISTO DPI - MASCHERINE	13.161,62	04.03.004	RACCOLTA FONDI	2.273,00
03.01.052	ACQUISTO DPI - TUTA	8.570,76	04.04.000	ALTRI PROVENTI FINANZIARI	2.267,70
03.01.053	ACQUISTO DPI - GUANTI MONOUSO	7.311,57	04.04.001	INTERESSI ATTIVI SU C/C BANCARI	0,31
03.01.054	ACQUISTO DPI - SOVRASCARPA	413,98	04.04.003	INTERESSI ATTIVI DIVERSI	2.267,39
03.02.000	SPESE GENERALI	61.757,78	04.05.000	PROVENTI STRAORDINARI	48.495,06
03.02.002	STAMPATI E CANCELLERIA	3.386,51	04.05.001	CONTRIBUTI PER BENI STRUMENTALI	632,08
03.02.003	SPESE PER CONSULENTI	26.714,18	04.05.005	SOPRAVVIVENENZE ATTIVE	6.775,00
03.02.004	ABBONAMENTI	497,33	04.05.006	RIADDEBITO BOLLI E SPEDIZIONI	580,80
03.02.005	VALORI BOLLATI- RACC.- DIRITTI SEGR.	2.032,10	04.05.007	ABBUONI E SCONTI ATTIVI	11,08
03.02.008	SPESE DI COMUNICAZIONE E IMMAGINE	2.599,54	04.05.009	ARROTONDAMENTI ATTIVI	1,17
03.02.009	VIAGGI E TRASFERTE	7,00	04.05.011	BUONI PER ACCISE	4.060,50
03.02.011	ABBUONI PASSIVI E ARROTONDAMENTI	13,93	04.05.012	PROVENTI VARI	5.661,10
03.02.012	SPESE VARIE	1.667,86	04.05.044	CONTRIBUTO COMUNE DI MALNATE	3.000,00
03.02.013	COMMISSIONI BANCARIE E POSTALI	4.148,64	04.05.045	PROVENTI X RIMBORSO DA FOTOVOLTAICO	643,33
03.02.016	QUOTA ASSOCIATIVA ANPAS	4.992,50	04.05.049	PROVENTI PER RIMBORSO SINISTRI ASSICURAZIONI	680,00
03.02.017	CONTRATTI DI ASSISTENZA	4.291,95	04.05.059	CONTRIBUTO BANDO FONDAZIONE COM.DEL VARESOTTO	6.450,00
03.02.018	ONERI RENDICONTAZIONE ANPAS/SAL ONLUS	4.095,00	04.05.062	CONTRIB. FOND.COMUNITA' DI MALNATE	10.000,00
03.02.021	SPESE PASTI VOLONTARI	2.442,28	04.05.066	PROGETTO INSIEME X VARESE DA FOND.COM. DEL VARESOTTO	10.000,00
03.02.024	CANONE NOLEGGIO STAMPANTE/FAX	1.981,50	04.06.000	PLUSVALENZE DA VENDITA BENI STRUM.	14.000,00
03.02.028	MANUTENZIONE ATTREZZATURE SANITARIE	258,84	04.06.001	PLUSVALENZA VENDITA BENI PATRIMONIALI	14.000,00
03.02.030	SPESE PROGETTO NEXT GENERATION	1.600,00	04.07.000	RIMANENZE FINALI P/P	43.127,37
03.02.035	ACQUISTO PICCOLE ATTREZZATURE VARIE	1.028,62	04.07.001	RIM. FINALI INDUM. VOLONTARI	20.531,45
03.04.000	COSTI DEL PERSONALE	388.349,10	04.07.002	RIM. FINALI MAT. SANITARIO	19.989,78
03.04.001	SALARI E STIPENDI	271.153,98	04.07.003	RIMANENZE FINALI CANCELLERIA	2.606,14
03.04.002	CONTRIBUTI INPS	67.686,10	04.09.000	ENTRATE ASSOCIATIVE	50.345,11
03.04.003	INDENNITA' TFR	16.105,15	04.09.001	DONAZIONI PER UTILIZZO LOCALI	480,00
03.04.005	CONTRIBUTI INAIL	3.563,81	04.09.002	QUOTE ASSOCIATIVE	3.075,00
03.04.006	PRESTAZIONI MEDICHE	4.068,75	04.09.003	DONAZIONI PER UTILIZZO DIVISE	1.893,27
03.04.007	PRESTAZIONI INFERMIERISTICHE	4.925,96	04.09.004	DONAZIONI PARTECIPANTI CORSO PRIMO SOCCORSO	477,00
03.04.008	ASSICURAZIONI DIPENDENTI	54,17	04.09.005	OBLAZIONI E LIBERALITA'	11.965,92

BILANCIO dal 01/01/2020 al 31/12/2020**Pag. 4**

03.04.009	ASSICURAZIONE VOLONTARI	8.670,00	04.09.008	OBLAZIONI SU RICEVUTE	1.084,30
03.04.011	ALTRI COSTI DEL PERSONALE	6.941,18	04.09.009	OBLAZIONI "IN CAMMINO CON MATTIA"	1.200,00
03.04.014	COSTI PER LEVA CIVICA	5.180,00	04.09.010	OBLAZIONI "PER FEDERICA"	200,00
03.05.000	SPESE GESTIONE SEDE	53.831,02	04.09.012	QUOTA ISCRIZIONE SOCI	510,00
03.05.001	MANUTENZIONE IMMOBILI	1.571,40	04.09.013	DONAZIONE 1^ DIVISA VOLONTARI	1.050,00
03.05.002	MANUTENZIONE IMPIANTI	6.966,86	04.09.015	RACCOLTA FONDI EMERGENZA COVID-19	24.884,62
03.05.003	MANUTENZIONE MOBILI E MACCH. UFFICIO E SOFTWARE	150,00	04.09.050	PROGETTO CORPO EUROPEO DI SOLIDARIETA'	2.700,00
03.05.004	ILLUMINAZIONE	7.052,79	04.09.055	IO SOSTENGO SOS MALNATE	825,00
03.05.005	ACQUA	1.125,00	04.10.000	UTILIZZO FONDI	65.044,35
03.05.006	RISCALDAMENTO	4.318,00	04.10.013	UTILIZZO FONDO 5X1000 DICH. 2018	28.473,05
03.05.007	TELEFONO E ABBONAM. INTERNET	6.501,21	04.10.014	UTILIZZO FONDO 5X1000 DICH. 2019	27.134,56
03.05.009	ASSICURAZIONI VARIE	5.029,60	04.10.015	UTILIZZO F.DO PROGETTO "GIOVANI DI VALORE"	9.436,74
03.05.010	MATERIALI / UTENSILI DI CONSUMO	1.178,53	04.30.000	PROGETTI E BANDI	16.505,11
03.05.011	MATERIALE PER PULIZIA	2.559,93	04.30.001	ENTRATE PROGETTO "GIOVANI DI VALORE"	6.005,11
03.05.012	PRESTAZIONI DI TERZI PER PULIZIA	14.335,00	04.30.006	CONTRIBUTO REGIONE LOMBARDIA	10.500,00
03.05.014	COMODATO D'USO LOCALI	3.000,00			
03.05.020	MANUTENZIONE ORDINARIA CASA GRIZZETTI	42,70		TOTALI	740.508,09
03.06.000	MANUTENZIONE AUTOMEZZI	104,99			
03.06.008	SPESE VARIE AUTOMEZZI	104,99			
03.07.000	ATTIVITA' MARG.-RACCOLTA FONDI	2.753,54			
03.07.002	LOTTERIA	527,04			
03.07.008	COSTI X CORSO PRIMO SOCCORSO	16,29			
03.07.015	SPESE PER RACCOLTA FONDI	2.210,21			
03.09.000	AMMORTAMENTI ORDINARI	65.439,66			
03.09.002	AMM.TO ATTREZZATURE SANITARIE	2.562,74			
03.09.003	AMM.TO MOBILI E ARREDO SANITARIO	127,05			
03.09.005	AMM.TO MACCHINE UFF. ELETTRICHE E ELETTRON.	867,65			
03.09.007	AMM.TO AUTOAMBULANZE E AUTOCARRI	38.821,13			
03.09.008	AMM.TO IMPIANTI GENERICI CASA GRIZZETTI	2.914,22			
03.09.010	AMM.TO MOBILI E ARREDAMENTO	1.451,56			
03.09.014	AMM.TO ONERI PLURIENALI	98,61			
03.09.015	AMM.TO MANUTENZIONE STRAORDINARIA	2.945,31			
03.09.017	AMMORTAMENTO IMPIANTI GENERICI CASA MALNATE	300,12			
03.09.018	AMM.TO SOFTWARE	1.099,76			
03.09.019	AMM.TO ATTREZZATURA VARIA	1.380,39			
03.09.027	AMM.TO MANUT.STRAORD. CASA GRIZZETTI	12.871,12			
03.10.000	SVALUTAZIONE CREDITI	2.562,40			
03.10.001	SVALUTAZIONE DEI CREDITI E DELLE DISPONIBILITA'	2.562,40			
03.13.000	ONERI DIVERSI DI GESTIONE	300,40			
03.13.011	ALTRE IMPOSTE E TASSE	300,40			
03.14.000	INTERESSI E ALTRI ONERI FINANZIARI	1.968,78			
03.14.002	INTERESSI PASSIVI SU C/C BANCARI	175,58			

BILANCIO dal 01/01/2020 al 31/12/2020**Pag. 5**

03.14.010	INTERESSI PASSIVI SU ANTICIPAZIONI BANCARIE	1.793,20
03.15.000	ONERI STRAORDINARI	2.664,48
03.15.003	SOPRAVV.PASSIVE	2.664,48
03.17.000	ESISTENZE INIZIALI	27.926,34
03.17.001	RIM. INIZIALI IND. VOLONTARI	19.810,69
03.17.002	RIM. INIZIALI MAT. SANITARIO	5.245,84
03.17.003	RIMANENZE INIZIALI CANCELLERIA	2.869,81
03.19.000	INIZIATIVE PER VOLONTARI	4.504,78
03.19.002	INIZIATIVE PER VOLONTARI	3.557,05
03.19.003	RIMBORSO SPESE A VOLONTARI	947,73
03.21.000	ADESIONE AD ENTI	523,12
03.21.003	ADESIONE COPASS	493,12
03.21.004	QUOTA ASSOCIATIVA CSV INSUBRIA	30,00
03.49.000	COSTO GESTIONE AMBULANZA TARGA FF901KS (TAU)	8.368,88
03.49.001	CARBURANTE FF901KS	4.367,91
03.49.002	ASSICURAZIONE FF901KS	786,00
03.49.003	MANUTENZIONE ORDINARIA FF901KS	2.457,35
03.49.006	MANUTENZIONE ATTREZZATURA SANITARIA FF901KS	757,62
03.58.000	COSTO GESTIONE ALTRI MEZZI TARGA DD541FG (ALFA)	3.244,26
03.58.001	CARBURANTE DD541FG	344,79
03.58.002	ASSICURAZIONE DD541FG	550,56
03.58.003	MANUTENZIONE ORDINARIA DD541FG	1.128,91
03.58.005	MANUTENZIONE ATTREZZATURE SPECIFICHE DD541FG	1.220,00
03.62.000	COSTO GESTIONE ALTRI MEZZI TARGA EF418FW (LAMBDA)	5.899,58
03.62.001	CARBURANTE EF418FW	535,76
03.62.002	ASSICURAZIONE EF418FW	462,62
03.62.003	MANUTENZIONE ORDINARIA EF418FW	4.661,60
03.62.011	SPESE MANUT.ORDINARIA CARROZZERIA EF418FW	239,60
03.63.000	FIAT QUBO EH820AF (SIGMA)	816,76
03.63.001	CARBURANTE EH820AF	142,26
03.63.002	ASSICURAZIONE EH820AF (QUBO)	584,52
03.63.003	MANUTENZIONE ORDINARIA EH820AF	89,98
03.64.000	COSTO GESTIONE AMBULANZA TARGA EA283BX (DELTA)	11.707,59
03.64.001	CARBURANTE EA283BX	5.894,61
03.64.002	ASSICURAZIONE EA283BX	668,59
03.64.003	MANUTENZIONE ORDINARIA EA283BX	2.222,01
03.64.005	MANUTENZIONE ATTREZZATURE SPECIFICHE EA283BX	2.000,06
03.64.007	ATTREZZATURE SPECIFICHE EA283BX	690,52
03.64.011	SPESE MANUT.ORDINARIA CARROZZERIA EA283BX	231,80
03.65.000	COSTO GESTIONE ALTRI MEZZI TARGA EA358BX FIAT 16 4x4 (KAPPA)	1.835,82
03.65.001	CARBURANTE EA358BX	588,66

BILANCIO dal 01/01/2020 al 31/12/2020**Pag. 6**

03.65.002	ASSICURAZIONE EA358BX	815,28
03.65.003	MANUTENZIONE ORDINARIA EA358BX	426,88
03.65.009	SPESE VARIE EA358BX	5,00
03.66.000	COSTO GESTIONE AMBULANZA TARGA EA778BX (OMEGA 2)	14.573,67
03.66.001	CARBURANTE EA778BX	5.824,17
03.66.002	ASSICURAZIONE EA778BX	1.074,00
03.66.003	MANUTENZIONE ORDINARIA EA778BX	5.054,94
03.66.005	MANUTENZIONE ATTREZZ.SPECIFICHE EA778BX	2.620,56
03.67.000	FIAT DOBLO' EA949BX	1.059,03
03.67.001	CARBURANTE EA949BX	315,50
03.67.002	ASSICURAZIONE EA949BX	643,59
03.67.003	MANUTENZIONE ORDINARIA EA949BX	99,94
03.68.000	COSTO GESTIONE AMBULANZA EX304PX	5.688,89
03.68.001	CARBURANTE ES304PX	2.343,65
03.68.002	ASSICURAZIONE ES304PX	575,59
03.68.003	MANUTENZIONE ORDINARIA ES304PX	1.355,85
03.68.007	ATTREZZATURE SPECIFICHE ES304PX	263,52
03.68.011	MANUTENZIONE ORDINARIA CARROZZERIA ES304PX	1.150,28
03.69.000	COSTO GESTIONE KIA RIO FB988CH	2.507,26
03.69.001	CARBURANTE FB988CH	307,70
03.69.002	ASSICURAZIONE FB988CH	599,64
03.69.003	MANUTENZIONE ORDINARIA FB988CH	1.599,92
03.70.000	SPESE COMUNI AUTOPARCO	3.990,45
03.70.002	PRODOTTI PULIZIA E DISINFEZIONE	3.239,46
03.70.004	PEDAGGI AUTOSTRADALI	491,69
03.70.005	CARBURANTI	259,30
03.71.000	COSTO GESTIONE AMBULANZA FW577BZ	4.227,56
03.71.001	CARBURANTE FW577BZ	2.667,18
03.71.002	ASSICURAZIONE FW577BZ	859,47
03.71.003	MANUTENZIONE ORDINARIA FW577BZ	652,11
03.71.006	MANUTENZIONE ATTREZZATURA SANITARIA FW577BZ	48,80
03.72.002	ASSICURAZIONE GB059SK	5,00
03.72.003	MANUTENZIONE ORDINARIA AMBULANZA GB059SK	583,04
	TOTALI	740.464,65

TOTALE COSTI**740.464,65****TOTALE RICAVI****740.508,09****UTILE D'ESERCIZIO****43,44**

--

SOS MALNATE

Via I Maggio 10, 21046 Malnate (VA)

Codice fiscale 01299620128

**RELAZIONE DELL'ORGANO DI CONTROLLO E REVISIONE
LEGALE DEI CONTI**

SUL BILANCIO CONSUNTIVO AL 31 DICEMBRE 2020

Egregi Signori,

la sottoscritta Revisore dei Conti nel corso dell'esercizio ha provveduto trimestralmente ad effettuare le opportune verifiche in merito alla regolare tenuta delle scritture contabili ed allo stato della cassa dell'Associazione.

Il progetto di Bilancio dell'esercizio chiuso al 31 dicembre 2020, predisposto dal Consiglio di Amministrazione sulla base delle risultanze delle scritture contabili, è stato redatto in conformità a quanto disposto dallo Statuto sociale, dalle normative vigenti e dai corretti principi contabili.

Lo Stato Patrimoniale ed il Conto Economico riclassificati presentano, in sintesi, i seguenti valori:

ATTIVITA'	Euro	1.902.355,20
PASSIVITA'	Euro	1.606.983,56
CAPITALE E RISERVE	Euro	295.328,20
<hr/>		
RISULTATO DELLA GESTIONE	Euro	43,44

RICAVI E PROVENTI	Euro	697.380,72
COSTI ED ONERI	Euro	697.337,28

RISULTATO DELLA GESTIONE	Euro	43,44

Dalla verifica delle poste di Bilancio risulta che :

- ✓ le voci IMMOBILIZZAZIONI MATERIALI ed IMMATERIALI, pari complessivamente ad Euro 826.982,08 sono iscritte al costo di acquisto; le immobilizzazioni vengono sistematicamente ammortizzate in ogni esercizio in base ad aliquote che rappresentano il corretto degrado connesso all'utilizzo dei beni, ad eccezione degli immobili civili per i quali non vengono stanziati quote di ammortamento; i costi sostenuti per le opere di conservazione, ristrutturazione e miglioria effettuate sui fabbricati (detenuti in forza di concessione d'uso), iscritti nelle immobilizzazioni immateriali come "spese pluriennali su beni di terzi", vengono ammortizzati in base alla durata residua della concessione stessa;
- ✓ nella voce RIMANENZE FINALI, pari ad Euro 43.127,37, composte da indumenti di lavoro (divise), materiale sanitario e materiale di cancelleria, le stesse sono iscritte al costo di acquisto;
- ✓ nella voce CREDITI di ammontare nominale pari ad Euro 1.564.759,46, gli stessi sono iscritti al presumibile valore di realizzo a seguito dello stanziamento al passivo di un fondo svalutazione prudenzialmente costituito pari ad Euro 15.025,87 determinato sulla base delle coerenti e concrete possibilità di recupero dei crediti esistenti verso SAL in liquidazione e ANPAS detratte le somme recuperate nel corso dell'anno 2020 per SAL. E' iscritto in questa voce il deposito titoli presso BPer banca a seguito di lascito testamentario;
- ✓ le DISPONIBILITA' FINANZIARIE ammontano ad Euro 5.267,23 per la cassa contanti e ad Euro 5.436,83 per disponibilità bancarie, sono iscritte al valore nominale e gli importi sono riconciliati con gli estratti conto;

- ✓ le ATTIVITA' FINANZIARIE, pari ad Euro 19.639,81, costituite da Titoli di Stato (BTP scadenza anno 2021), sono iscritte al costo di acquisto;
- ✓ la voce CREDITO ASSICURAZIONE TFR, pari ad Euro 153.435,15, consente una copertura ai fini del TFR di quasi il 90% oltre ogni aspettativa e calcolo prudenziale ai fini della copertura;
- ✓ nella voce ALTRI FONDI, pari ad Euro 1.260.813,84 è iscritta una componente legata alla ristrutturazione di Casa Grizzetti ed è istituito il fondo destinazione lascito testamentario anno 2020;
- ✓ il FONDO TRATTAMENTO DI FINE RAPPORTO dei lavoratori dipendenti, pari ad Euro 169.269,52, è calcolato in base a quanto previsto dalla legge e dai contratti di lavoro della categoria di appartenenza;
- ✓ i DEBITI sono iscritti al valore nominale;
- ✓ i RATEI e i RISCONTI sono calcolati in base al criterio di competenza economica;
- ✓ le voci SPESE GENERALI per Euro 61.757,78, COSTI DEL PERSONALE per Euro 388.349,10 e SPESE GESTIONE SEDE per Euro 53.831,02 sono state correttamente contabilizzate secondo il principio misto di cassa e competenza;
- ✓ la voce COMODATO D'USO LOCALI per Euro 3.000,00 è correttamente contabilizzata per la rata versata come da contratto con il Comune di Malnate;
- ✓ la voce PLUSVALENZA VENDITA AMBULANZA per Euro 14.000,00 è stata correttamente contabilizzata a seguito della vendita del mezzo;
- ✓ la voce CONVENZIONE PRELIEVI per Euro 80.400,00 corrisponde correttamente alla nuova convenzione;
- ✓ la voce di ricavo PROGETTI E BANDI per Euro 16.505,11 si riferisce a entrate per progetto Giovani di Valore e al Contributo di Regione Lombardia per Euro 10.500,00.

Per quanto esposto, la sottoscritta in qualità di Revisore dei Conti esprime parere favorevole all'approvazione del Bilancio Consuntivo dell'esercizio 2020.

Esprime inoltre parere favorevole in merito al Bilancio Preventivo dell'esercizio 2021, così come predisposto dal Consiglio di Amministrazione.

Malnate, 8 aprile 2021

Il Revisore dei Conti

Chiara Oblatore

A handwritten signature in black ink, reading "Chiara Oblatore". The signature is written in a cursive style with a large initial 'C' and 'O'.